



لصالح الجميع

الدليل الإرشادي لمتابعة ومراقبة المشروعات التنموية للمجتمعات المحلية

B*i*C

BANK INFORMATION CENTER

© ٢٠١٦ مركز معلومات البنك
يجوز إستنساخ المحتوى بشرط ان يتم ذكر مركز معلومات البنك كمصدر.

شكر وتقدير

يعرب مركز معلومات البنك عن خالص شكره إلي فريق العمل وراء إخراج هذا الدليل على هذه الصورة. ونخص بالشكر كل من:

- كريستيان دونالدسون وليندزي إيس على المادة العلمية في هذا الدليل
- كاسندرا مارتسن على الرسومات التوضيحية
- جوليا رودمسكي على التصميم الفني لصفحات الدليل
- أنجلينا جروج ولبنى صبري على ترجمة ومراجعة اللغة العربية
- منى رحمن وليان نجار وكاتلين غالاجر على تنسيق العمل بين كل العاملين في الفريق
- إيمي عقداوى على الصياغة النهائية لمحتوى الدليل

وأخيرا هذا الدليل لم يكن ليخرج إلى النور دون مراجعة شركائنا من ممثلي المجتمع المدني في دول عربية مختلفة وملاحظاتهم الأولية التي ساهمت في هذه الصياغة النهائية.

المحتوى

- ٣ المقدمة: ماهو هذا الدليل الإرشادي؟
- ٦ قصة من صعيد مصر
- ٧ الوحدة الأولى: مقدمة حول المراقبة والمتابعة المحلية
- ١٣ الوحدة الثانية: الحصول على المعلومات وتحليلها
- ٢٧ الوحدة الثالثة: عملية المراقبة والمتابعة
- ٣٩ الوحدة الرابعة: التشبيك مع المعنيين
- ٤٥ الوحدة الخامسة: متابعة نتائج عملية المراقبة والمتابعة
- ٤٩ الملحق الأول: خريطة دورة المشروع في البنك الدولي
- ٥٠ الملحق الثاني: السياسات ذات الصلة في المؤسسات المالية الدولية
- ٥١ الملحق الثالث: نماذج للمؤشرات ووسائل التحقق منها
- ٥٨ المراجع

المقدمة: ما هو هذا الدليل الإرشادي ولمن كُتب؟

هذا الدليل الإرشادي يهدف إلى مساعدة المجتمعات المحلية التي ترغب في مراقبة ومتابعة تنفيذ المشروعات التنموية التي تتم في مجتمعاتهم لضمان أن تساهم في تحقيق تنمية مستدامة وعادلة وان يستفيد المجتمع ككل منها.

لكن الحقيقة المؤسفة هي أن بعض مشروعات التنمية كثيرا ما تلحق ضررا أكثر مما تحقق فائدة للمجتمعات التي تستهدفها هذه المشروعات. ولكي تكون مشروعات التنمية مستدامة وعادلة ومفيدة للجميع، يتعين أن تكون المجتمعات المحلية مطلعة ومشاركة ومنخرطة في العمل بنشاط. ويظل السؤال المطروح هو: كيف يمكن للمجتمعات المحلية المشاركة في مشروعات التنمية بطريقة فعالة؟ هذا هو السؤال الذي يحاول هذا الدليل الإجابة عليه. هناك بعض الافتراضات والقيود التي أعد على أساسها هذا الدليل ومن المهم توضيحها حتى يكون هذا الدليل مفيدا:

الإفراضات:

- يفترض هذا الدليل أنّ أفراد المجتمع المحلي الذي يتم تنفيذ المشروع التنموي به يريدون هذا المشروع ويرون أنّ تنفيذه - بطريقة صحيحة - سيعود عليهم جميعا بالمنفعة.
- يفترض هذا الدليل ان أفراد هذا المجتمع المحلي يرغبون في القيام بدور فعال من أجل إنجاح هذا المشروع.
- يفترض هذا الدليل وجود جمعية أو أي شكل من أشكال التنظيم الموجودة في المجتمع والتي تستطيع أن تقوم بتنظيم عملية المراقبة والمتابعة.

القيود:

- هذا الدليل لا يتناول مشروعات في قطاع معين، ولكنه يتناول مبادئ عامة ممكن تطبيقها على مشروعات في قطاعات متنوعة وإن كانت كلها قطاعات بنية تحتية من الممكن رؤية ومتابعة تطور تنفيذها.
- هذا الدليل لا يتناول كيفية متابعة أمور فنية في تنفيذ المشروعات. فمثلا لا يتناول الدليل كيفية متابعة، والتحقق من، المواد المستخدمة في البناء أو الصرف؛ أو كيفية التخطيط الهندسي للمشروع؛ أو قياس الانبعاثات الضارة معمليا. هذا الدليل يهدف إلى مساعدة أفراد المجتمعات المحلية في متابعة التنفيذ عن طريق مؤشرات بسيطة يسهل على المواطن العادي رؤيتها وتسجيلها.

- يمر أي مشروع بمراحل عديدة (كما سيتم توضيحه لاحقاً في الدليل)، وتعد مشاركة المواطنين والمستهدفين - وكذلك من قد يقع عليهم أي ضرر - مهمة في كل المراحل خاصة في مرحلة التخطيط للمشروع، لكن هذا الدليل يقتصر فقط على المراقبة والمتابعة في مرحلة التنفيذ. وهنا يجب التنويه إلى أنه بالرغم من أن بعض الآليات المشار إليها في هذا الدليل قد يمكن الإستعانة بها للمشاركة في مرحلة التخطيط أو حتى في مرحلة التقييم، إلا أن المشاركة في المراحل الأخرى للمشروع - التخطيط والتقييم - تتطلب كل منها دليلاً منفصلاً يتناولها بالتفصيل.
- من المتوقع بالفعل، وحتى في حالة أن أفراد المجتمع يرغبون في تنفيذ المشروع ويرون فيه فائدة لهم، أن تحدث بعض الأخطاء وألا يعالج المسؤولون هذه الأخطاء. وفي هذه الحالة قد يلجأ أفراد المجتمع إلى آليات الشكاوى المختلفة سواء مع الجهات المنفذة للمشروع أو الممولة له. وهنا ينبغي التنويه إلى أن هذا الدليل لا يتناول كيفية تقديم الشكاوي أو آليات التقاضي ولكن الملحق رقم ٢ يحتوي على روابط لآليات الشكاوي في مؤسسات التمويل الدولية الناشطة في المنطقة.
- كما أن الدليل يمكن تطبيقه على أي مشروع في أي من قطاعات البنية التحتية، فهو أيضاً يمكن تطبيقه على مشروعات ممولة من مصادر مختلفة. وكما لا يتناول هذا الدليل أي قطاع بعينه بالتفاصيل فإنه كذلك لا يتناول أي جهة مانحة بعينها بالتفاصيل. ولكن نظراً لأن خبرة مركز معلومات البنك تتركز على متابعة مشروعات ممولة من البنك الدولي فإن أغلب الأمثلة المقدمة في هذا الدليل من البنك الدولي لكن بدون تناول تفاصيل سياسات البنك الدولي، فهي أمثلة للتدليل فقط. وسيكون هناك روابط لمزيد من التفاصيل عن سياسات البنك في الملحقات.

من هم مستخدمو الدليل؟

المستخدم الأمثل لهذا الدليل هو جمعيات محلية لها تواجد في مجتمعات يتم بها تنفيذ مشروعات بنية تحتية ويرغب أفرادها في المشاركة الفعالة بغرض إنجاز المشروع بطريقة يستفيد منها كل أفراد المجتمع. المراقبة والمتابعة المحلية هي واجب وكذلك حق لكل مواطن يريد أن يشارك بفاعلية في تنمية المجتمع الذي ينتمي إليه.

ما هي نوعية المشروعات التي يمكن أن يساعد هذا الدليل على متابعتها؟

كما سبق التوضيح، هذا الدليل ممكن الإستعانة به في متابعة ومراقبة تنفيذ مشروعات بنية تحتية يكون من السهل متابعة المعالم المرئية لتنفيذها.

سياق الدليل

ستصاحبنا شخصية خيالية - "ليلي" - خلال كل الوحدات في هذا الدليل لتشرح لنا من خلال قصة خيالية كيف نظمت مجموعة مراقبة ومتابعة في مدينتها الصغيرة في جنوب مصر وقامت معهم بمراقبة مشروع تطوير المدرسة الابتدائية في المدينة. ينقسم الدليل إلى خمس وحدات رئيسية تتناول تعريف المراقبة والمتابعة المحلية، وكيفية تكوين فريق المتابعة، والحصول على المعلومات وتحليلها، وتحديد عناصر المتابعة وأدواتها، وتقديم تقارير المتابعة، واستراتيجيات متابعة النتائج. بجانب ليلي التي ستصاحبنا في الوحدات الخمس للدليل، ستكون هناك أمثلة ودراسات حالة من مناطق مختلفة في العالم حول قوانين، وسياسات، ومشروعات من قطاعات عدة. هذه الحالات هي حالات واقعية لمشروعات قام فريق مركز معلومات البنك بمتابعتها خلال عدد من السنوات مع شركاء محليين في هذه البلدان. وبالطبع سيسعدنا تقديم مزيد من التفاصيل عن أي من هذه المشروعات إذا طلب منا ذلك.

نحب ان نعرف عن اي تجربة لكم في متابعة تنفيذ مشروعات التنمية. وكذلك عن إقتراحاتكم لتطوير هذا الدليل.
MENATeam@bankinformationcenter.org

في النهاية أسفرت هذه المتابعة عن تنفيذ المشروع كما هو مخطط له وبطريقة فعالة وعادلة ومستدامة. وشعر أعضاء هذا الفريق بالفخر لأنهم ساهموا في إنجاح مشروع عاد بالنفع علي كل سكان الحي وخاصة على أبنائهم وبناتهم.

ستصاحبنا ليلي خلال كل المراحل لتشرح لنا كيف قامت هي وأهالي الحي بهذا العمل.

هيا نبدأ الرحلة مع ليلي خلال الخطوات التي اتبعتها.



أنا ليلي. تعاونت مع آخرين في بلدي الصغيرة في جنوب مصر لمتابعة مشروع تجديد المدرسة الابتدائية في المدينة لضمان أن يتم تنفيذه كما هو مخطط له. من حقنا كمواطنين أن نعرف ماذا يجري وأن نعمل سويا لضمان أن نستفيد جميعا من مشروعات التنمية. سأقص عليكم كيف قمنا بهذا العمل سوياً.

ليلي أم مصرية تسكن في مدينة صغيرة في صعيد مصر. ليلي نشيطة في مجتمعها وتعمل مع زملاء وزميلات آخرين من سكان المدينة في جمعية تنمية المجتمع المحلي بالمدينة.

قرأت ليلي في صحيفة أنّ المدارس الابتدائية في محافظتها سيتم تجديدها بالكامل خلال الأشهر القليلة المقبلة. وكانت سعيدة لسماعها عن مشروع التجديد هذا، لأن المدرسة الابتدائية التي يذهب إليها ابنها عادل في مدينتها كانت في حالة سيئة.

سألت ليلي ابنها عادل عما إذا كان مدير المدرسة قد قال أي شيء عن أن المدرسة سيتم تجديدها. عادل أخبرها أنه لم يسمع شيئاً عن ذلك.

مرت بضعة أسابيع، وسألت ليلي عادل مرة أخرى عما إذا كان معلمه قد قال أي شيء عن هذا التجديد، أو ما إذا كان أي شيء قد تم تجديده.

عادل مرة أخرى أخبر ليلي أنه لم يسمع شيئاً وأن لا شيء تغير فعلاً في مدرسته. شعرت ليلي بالقلق وقررت أن تتحقق بنفسها.

تحدثت ليلي مع مدير المدرسة ولكنها لم تحصل على أي إجابات مباشرة. ثم قررت التحدث إلى أشخاص آخرين في الحي الذي تسكن فيه، خاصة أولياء أمور التلاميذ في هذه المدرسة. واتفق الجميع على أن هذا التطوير للمدرسة مهم لهم ولأبنائهم وعلى أنه يتعين عليهم أن يتابعوا تنفيذ هذا المشروع حتى يتم بطريقة تعود بالنفع على الجميع. تعاونوا على تشكيل فريق وبدأوا

التحري وجمع المعلومات عن المشروع. قاموا أيضاً بمتابعة التنفيذ وتقديم تقارير للمسؤولين والمطالبة بأن يكون التنفيذ حسب الخطة الموضوعة له.

وحدة # ١

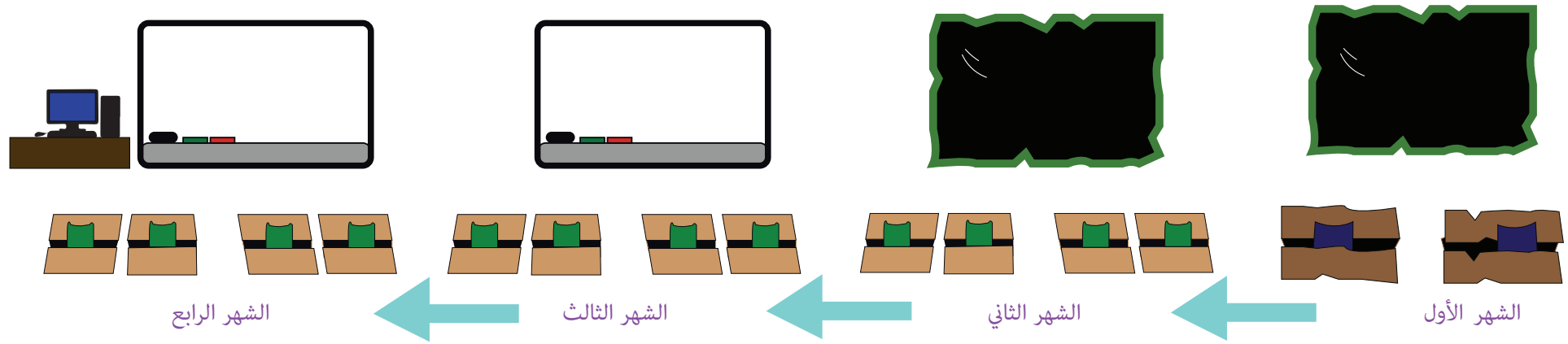
مقدمة حول المراقبة المحلية

ما هي المراقبة والمتابعة المحلية و لماذا يجب أن نقوم بها؟

المراقبة أو المتابعة المحلية تعني أنّ يقوم أفراد مجتمع متأثر بمشروع ما بجمع المعلومات عن المشروع بصورة دورية منتظمة ومتابعة مراحل تطور المشروع وتقديم تقارير للمسؤولين لإبراز أي مشكلة قد تطرأ وإيجاد حلول أولاً بأول، أو تلافي المشاكل قبل وقوعها.

هذه المتابعة تتطلب بالطبع:

فهم المشروع والمرحلة التي وصل إليها التنفيذ؛ وكذلك معرفة كل الآليات التي يجب اتباعها لإتمام التنفيذ بطريقة تعود بالنفع على المجتمع كله.



تواصلت
أيضا مع بعض المعلمين
في المدرسة بما فيهم معلمين المواد غير
الأكاديمية مثل الألعاب والموسيقى والرسم
لأننا نريد أن يمارس أبنائنا وبناتنا هذه الأنشطة
المفيدة في المدرسة بعد تطويرها.



بالطبع
كان أولياء أمور التلاميذ مع ابني
عادل في المدرسة هم أول من تحدثت إليهم
عن أهمية مراقبة مشروع التطوير حتى نضمن أن يعود
بالنفع على أبنائنا وبناتنا ويلي احتياجاتهم التعليمية. كان
من الضروري أن يكون في الفريق أولياء أمور تلاميذ من
ذوي الإعاقة حتى نضمن أيضا أن التطوير سيراعى
تلبية احتياجاتهم الخاصة.





تتيح لنا المراقبة والمتابعة المحلية الفرص:

- لتقديم ردود الفعل السريعة حول آليات تنفيذ المشاريع،
- ومساءلة الأطراف المسؤولة المعنية بالمشروع،
- وهذا من شأنه في النهاية أن يدعم محاولاتنا للتأثير على كيفية تنفيذ المشاريع التي تؤثر على حياتنا وحياة أبنائنا.

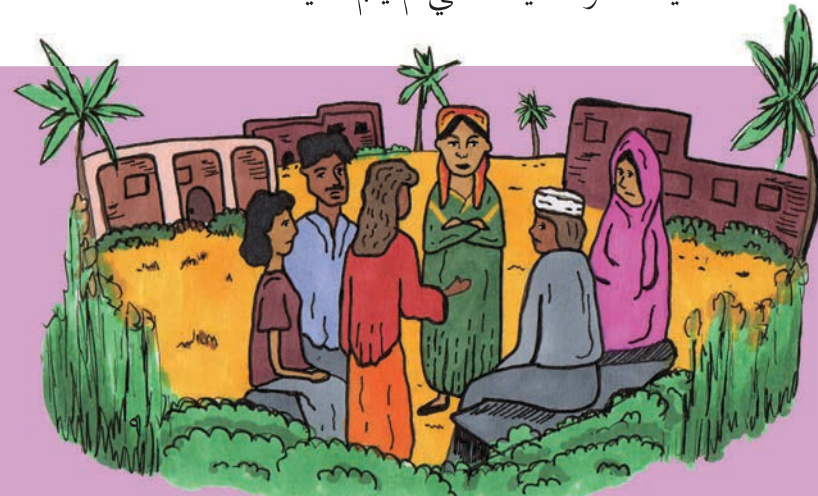
من يقوم بالمراقبة والمتابعة المحلية؟

الخطوة الأولى في عملية وضع نظام محلي للمراقبة والمتابعة تنطوي على تشكيل مجموعة للمراقبة. تتألف مجموعة المراقبة من أفراد ومجموعات مختلفة من المجتمع المتأثر بالمشروع. ويقوم هؤلاء بتوحيد جهودهم بهدف مراقبة تنفيذ المشروع وذلك لضمان إستفادة الفئة المستهدفة من المشروع بدون الإضرار بفئات أخرى.

يتركز دور مجموعة المراقبة والمتابعة المحلية على:

- جمع ومشاركة المعلومات عن المسؤولين عن تنفيذ المشروع، والآثار المتوقعة خلال فترة تنفيذ المشروع والخطط الموضوعة لتجنبها، ومقارنتها بما يحدث في الواقع.
- التواصل مع المسؤولين، والمشاركة في اقتراح تحسينات على آليات تنفيذ المشروع والإبلاغ عن أي تقصير في تنفيذ الآليات المتفق عليها والمطالبة بتنفيذ هذه التحسينات أو الآليات التي لم يتم تنفيذها بطريقة مرضية.

حيث أن المدرسة على حدود الأراضي الزراعية التي تحد مدينتي الصغيرة، كان من المهم أن يكون معنا في الفريق ممثلين عن المزارعين لأننا لا نريد لأعمال البناء والترميم أن تضر بالأرض الزراعية.



كيفية تشكيل مجموعة المراقبة:

مراقبة ومتابعة المشروعات التنموية التي يتم تنفيذها في مجتمع ما هو حق وواجب لكل فرد في هذا المجتمع. لكن من الصعب بالطبع أن يشارك كل أفراد مجتمع ما في نشاط المراقبة والمتابعة لأسباب عديدة إما تتعلق بالأفراد أنفسهم، أو بالعملية التنظيمية لعملية المتابعة.

- في كل مجتمع تظهر قيادات طبيعية تتمتع بثقة أفرادها، وهذه القيادات هي التي تأخذ مبادرات تنظيم أنشطة المتابعة. هناك بعض القواعد التي يجب أخذها في الحسبان فيما يتعلق بتشكيل الفريق:
- وجود تمثيل لكل الفئات في المجتمع سواء كانت على أساس النوع الاجتماعي (سيدات ورجال)، أو العائلات/ القبائل أو العشائر، المستفيدين والذين قد يقع عليهم الضرر بسبب المشروع، وكذلك الأشخاص ذوي الإعاقة. هذا التنوع في التمثيل يضمن أن المتابعة ستعمل على ضمان استفادة الجميع من المشروع.
- وجود أفراد في المجموعة يمكنهم التواصل - أو تسهيل عملية التواصل - مع المقاولين المسؤولين عن التنفيذ، الجهات الحكومية المشرفة على التنفيذ، الجهات الممولة، وكذلك وسائل الإعلام. وستتناول الوجدتان الأخيرتان من الدليل بمزيد من التفاصيل أساليب التواصل مع هذه الجهات وأهمية هذا التواصل في إنجاح عملية المتابعة المحلية.
- قد يكون من المفيد التواصل منذ بداية تشكيل الفريق وخلال كل مراحل المتابعة مع منظمة من منظمات المجتمع المدني التي تستطيع أن تسهل عملية التنظيم والتواصل.



قرأت

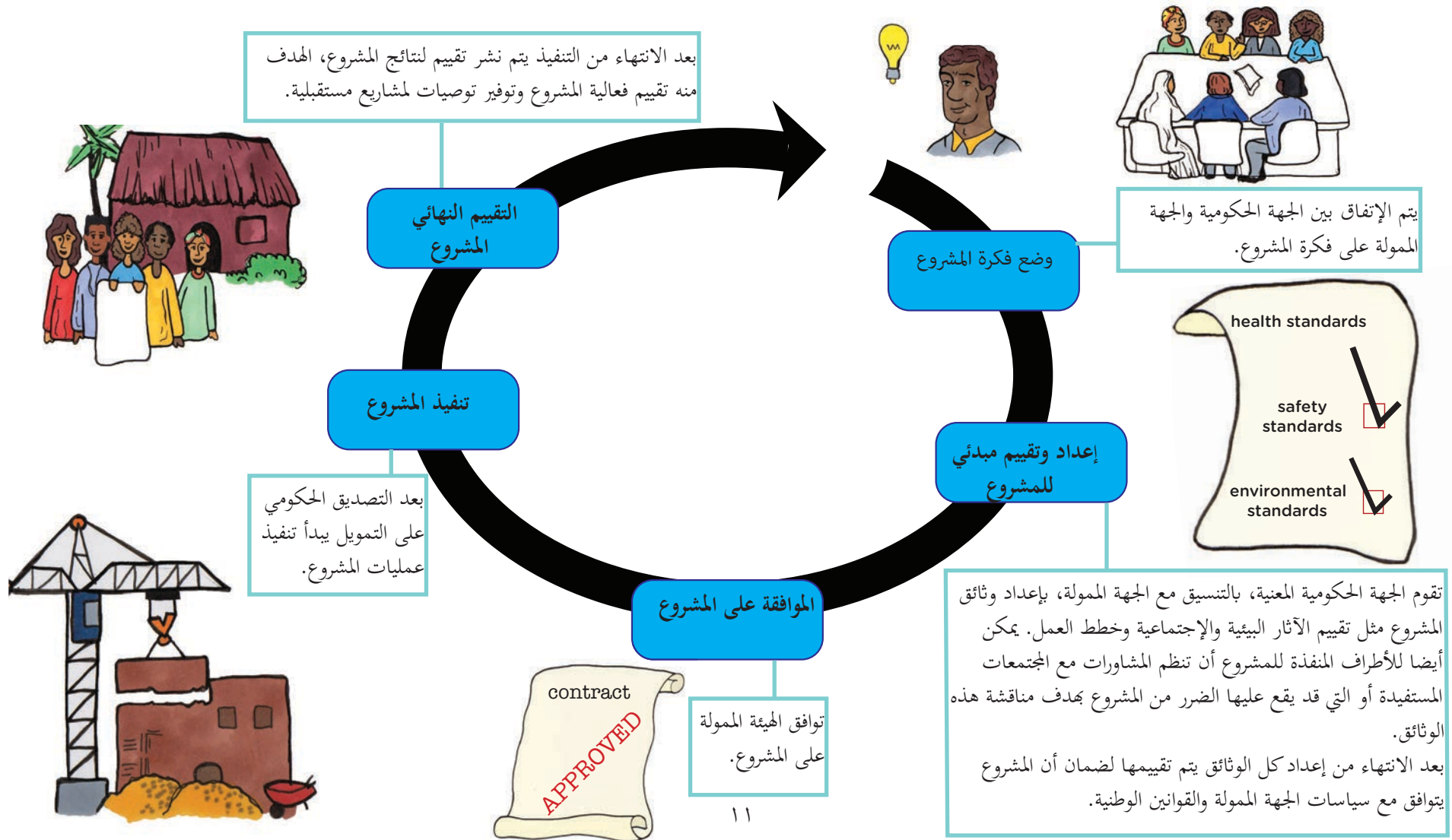
في الصحف أن وزارة التربية والتعليم وقعت على قرض من البنك الدولي لتجديد المدارس الابتدائية في بعض محافظات جنوب مصر. وهذا يعني أن المشروع تمت الموافقة عليه من الجهة الممولة وهي البنك الدولي وأن التنفيذ من المفترض أن يبدأ قريباً.



وحيث أنني أعمل مع جمعية تنمية المجتمع المحلي في المدينة، كانت خبرتي وخبرة زملائي في الجمعية مهمة لإيجاد المعلومات اللازمة، وتنظيم المجموعة، والتواصل مع المسؤولين.

متى يمكننا أن نبدأ بالمراقبة المحلية؟

يمر كل مشروع بمراحل مختلفة تشكل دورة المشروع، وقد نعلم بوجود المشروع وهو في أي مرحلة من مراحل دورته هذه. ورغم أنه من المفضل أن تبدأ عملية المراقبة في المراحل الأولية من دورة المشروع، إلا أنه يمكن البدء بعملية المراقبة في أي وقت بغض النظر عن المرحلة التي يكون قد وصل إليها المشروع. إن معظم نشاطات المراقبة والمتابعة من المجتمعات المحلية تجري خلال مرحلة تنفيذ المشروع حيث تكون آثار المشروع واضحة أكثر وبالتالي أسهل للمراقبة. وكما تم التوضيح في المقدمة، ستكون المراقبة خلال مرحلة التنفيذ هي محور تركيز هذا الدليل الإرشادي.



وفيما يلي آليات المشاركة المتاحة للمجتمعات المحلية في كل المرحلة:

(١) وضع فكرة المشروع

يمكن أن نسمع عن المشروع المقترح من خلال نشرات الأخبار أو الصحف أو من مصادر أخرى.

(٣) تنفيذ المشروع

تجري معظم نشاطات المراقبة، كما ذكرنا من قبل، خلال مرحلة تنفيذ المشروع. وخلال هذه المرحلة، يمكننا توثيق آثار المشروع ومتابعة التغييرات والمستجدات وتطوير خطط العمل رداً على المخرجات التي تم رصدها. بإمكاننا أيضاً التأكد من أن الآثار السلبية التي حددتها الوكالة الحكومية أو الممولة تتم معالجتها حسب ما نصت عليه خطط العمل.

المشاوره هي مناقشة ينظمها منفذو المشروع مع المجتمع المتأثر به لإبلاغهم عن المشروع وإتاحة الفرصة لهم للتعبير عن مواقفهم وآرائهم فيما يتعلق به. المشاوره الفعالة تستلزم إبلاغ أفراد المجتمع عن المشروع في وقت ملائم، وتوفير المعلومات لهم وعقد المشاوره في مكان يسهل الوصول إليه.

(٤) التقييم النهائي للمشروع

بإمكاننا قراءة تقييم المشروع ومقارنته مع تقييمنا الخاص للمشروع.



(٢) إعداد وتقييم مبدئي للمشروع

يمكننا ان نقرأ وثائق المشروع وأن نحدد ما إذا كانت خطط العمل لا تهدد حقوقنا وأنها تلي احتياجاتنا، وأن نشرك في المشاورات.

وحدة # ٢

لحصول على المعلومات وتحليلها

من شأن أنظمة المراقبة والمتابعة المحلية، كما ذكرنا من قبل أن تدعم استدامة المشاريع التنموية وأن تضمن أن تحقق فوائد أكبر للمجتمعات المحلية. ولكن من أجل تأسيس نظام ناجح للمراقبة، يجب أولاً أن تكون المجتمعات المحلية المستفيدة على علم ومعرفة بالمشروع.



الشفافية تعني أنه بإمكان الجميع الحصول على المعلومات التي تمس وتؤثر على حياتهم وحياة أبنائهم بسهولة.
شفافية المعلومات تتطلب أن تكون:

- متوفرة بلغتنا ومكتوبة بطريقة سلسلة وواضحة وبسيطة لنا.
- متوفرة في مكان يسهل الحصول عليها مثل مركز محلي للمعلومات في بلدتنا أو على الإنترنت أو من خلال المصادر الإخبارية، الخ
- مُعلن عن تواجدها وعن طريقة الحصول عليها بشكل واضح لكل أفراد المجتمع.

بعد
أن قرأت المقال، كنت مهتمة أن
أعرف ما هي التغييرات التي ستحدث في
المدرسة. وبعد تحدثت مع أولياء الأمور والمدرسين
كنا نريد أن نعرف متى سيبدأ العمل ومتى ستنتهي
هذه التجديدات. كنا نريد معرفة المزيد من
التفاصيل عن المشروع.



في البداية عرفت بموضوع
تجديد مدرسة ابني من الجريدة. الخبر
قال انه سيتم تجديد جميع المدارس في
بلدتنا.





توجد قوانين وسياسات معينة تستلزم أن تكون المعلومات الخاصة بالمشاريع التنموية أكثر شفافية. وهذه القوانين والسياسات ممكن أن تكون موضوعة من طرف حكوماتنا أو من طرف الوكالة الممولة للمشروع. وتتخذ تسميات مختلفة، مثل:

- قوانين الشفافية أو سياسات الوصول إلى المعلومات
- قوانين الحوكمة والمساءلة
- سياسات مشاركة المواطنين

من المهم أن نكون على علم بوجود هذه القوانين لأنها توفر الوصول إلى وثائق المشروع التي تتضمن تفاصيل حول آثار المشروع على المجتمعات المحلية. وهذه المعرفة تتيح المجال لمشاركة ومساهمة أكبر من طرف المجتمعات المحلية في قرارات ونشاطات المشروع.

حق الوصول الى المعلومات في تونس

صدق البرلمان التونسي على قانون "الحق في النفاذ إلى المعلومة" في 2016. يتيح هذا القانون للتونسيين الوصول إلى وثائق مهمة حول المشاريع والإجراءات والسياسات الحكومية. نتيجة لهذا القانون، ستمتع تونس بحرية إعلامية أكبر وستكون هناك فرص أكثر للتونسيين لمسائلة المسؤولين المنتخبين والمعينين على أعمالهم، وأيضا فرص للوصول إلى المعلومات حول المشاريع التي قد تكون لها آثار عليهم سواء بالإيجاب أو السلب.



سياسة البنك الدولي لإتاحة الحصول على المعلومات

دخلت سياسة البنك الدولي لإتاحة الحصول على المعلومات حيز التنفيذ في 2010. وغيّرت هذه السياسة الطريقة التي ينشر بها البنك الدولي المعلومات وأيضا توقيت نشرها. بإمكان المجتمعات المحلية اليوم الوصول إلى المعلومات وطلب الحصول على المعلومات حول مشاريع يتم إعدادها أو تنفيذها من طرف مجموعة البنك الدولي، بالإضافة إلى غيرها من الوثائق المهمة. قد تكون الوثائق التي ينشرها البنك من خلال هذه السياسة هي المصدر الوحيد للمعلومات عن المشاريع التي يمولها البنك خاصة في البلدان التي لا يوجد بها قوانين خاصة بالحق في الحصول على المعلومات.





البنك الدولي



سياسات البنك الدولي:

في عام 1986، ونتيجة جهود مكثفة من المجتمع المدني في جميع أنحاء العالم، تبنى البنك الدولي حزمة من السياسات المسماة بالسياسات الحمائية والتي تهدف إلى الحد من الآثار الضارة التي قد تحدث للمجتمعات والبيئة من جراء تنفيذ المشروعات التي يمولها البنك الدولي. هذه السياسات تشمل: التقييم البيئي، والمواطن/الموائل الطبيعية، وإدارة مكافحة الآفات، والسكان الأصليين، والموارد الفيزيائية والثقافية، وإعادة التوطين القسري، والغابات، وسلامة السدود. وقد قام البنك الدولي بمراجعة هذه السياسات ومن المنتظر أن يبدأ العمل بالسياسات الجديدة المسماة "الإطار البيئي والاجتماعي" مع بداية عام 2018.

تنقسم المعلومات التي يجب أن نلم بها إلى ثلاثة أقسام رئيسية هي:

- معلومات عن القوانين والتشريعات أو السياسات التي تحكم تنفيذ مشروعات التنمية سواء الخاصة بالبلد أو بالجهة الممولة. المرفق رقم إثنين يوفر كثير من المعلومات عن، والروابط الإلكترونية إلي، السياسات المختلفة لمؤسسات التمويل الدولية الناشطة في منطقة الشرق الأوسط وشمال أفريقيا.

• معلومات عن المشروع الذي نود أن نتابع ونراقب تنفيذه.

- معلومات عن كل المعنيين والمسؤولين عن المشروع (مزيد من التفاصيل في الوحدة الرابعة)

أمثلة للقوانين والتشريعات و السياسات التي تنظم تمويل وتنفيذ المشروعات التنموية:

- التشريعات المتعلقة بقطاع النفط
- السياسات الحمائية البيئية والاجتماعية
- التشريعات البيئية
- التشريعات المتعلقة بالنزوح و التشرذ الاقتصادي
- قانون توليد وتوزيع الطاقة
- التشريعات المتعلقة بحماية الغابات والموائل الطبيعية
- التشريعات المتعلقة بالصحة العامة
- التشريعات الخاصة بالتعليم
- التشريعات الخاصة بقطاعات النقل والبنية التحتية
- قانون المياه والصرف الصحي
- تشريعات خاصة بحقوق الأشخاص ذوي الإعاقة
- تشريعات خاصة بحقوق العمل والعمال

تذكروا:

ان حكومتنا او الوكالة الممولة للمشروع من المفروض ان توفر لنا المعلومات حول المشاريع التي نتمنا او تؤثر علينا.

وثائق المشروع



إن المعلومات حول آثار المشروع ليست موجودة عادة في وثيقة واحدة، بل تكون موجودة في عدة وثائق تتضمن الكثير من المعلومات وتستخدم لغة تقنية في كثير من الأحيان. ولذلك، من المهم أن تعمل مجموعات المراقبة المحلية مع مجموعات أخرى يكون لديها هذه الخبرة والمعرفة التقنية لتحليل هذه الوثائق وتبسيطها لمجموعة المراقبة المحلية. هذه المجموعات الأخرى قد تكون منظمات غير حكومية، أو أكاديميون، أو محامون..... الخ.



قام زملائي في الجمعية الذين يجيدون استخدام الكمبيوتر والانترنت أكثر مني بالبحث عن المعلومات على الانترنت. وتمكنوا من الوصول إلى بعض الوثائق على موقع البنك الدولي. وبحسب هذه الوثائق سيتم تجديد كل المدارس في المدينة وإضافة فصول وتجديد الأثاث ووضع جهاز كمبيوتر في كل فصل.



تقابلت مع جاري فاتن في السوق. ابنه مجدي زميل لابني عادل في المدرسة. تحدثنا عن المشروع. فاتن اقترحت على اني أقوم بطلب مساعدة من زملائي في الجمعية التي اعمل بها.

وكما أشرنا في الوحدة الأولى، فإن بإمكان أفراد المجتمع المحلي المشاركة بعدة طرق في مرحلة إعداد المشروع وخاصة عند توافر الوثائق التي يتم إعدادها طوال مرحلة الإعداد. في هذه الوحدة من الدليل، سنستعرض أنواع الوثائق المختلفة التي يتم إعدادها والفرص المتوفرة للمجتمعات المحلية للمشاركة. هذه الوثائق، رغم إنها متعلقة بمرحلة الإعداد، إلا أنها توفر لنا معلومات هامة للمتابعة أثناء مرحلة التنفيذ.

قد تتضمن هذه الوثائق معلومات حول العمليات والميزانية والمخاطر والآثار والتقييم، وأيضا الجهات المسؤولة عن هذه المكونات. معرفة هذه المعلومات تمكننا من المشاركة في وضع اللمسات الأخيرة على وثائق المشروع، ويمكن أن تعطينا الأفكار حول عناصر المشروع التي ينبغي مراقبتها عندما يبدأ تنفيذ المشروع

فمثلا في حالة المشاريع الممولة من البنك الدولي تقوم الحكومة بالتنسيق مع البنك، بإعداد هذه الوثائق وتقديمها للبنك الذي يقوم بنشرها على موقعه الإلكتروني. وجدير بالذكر أن أغلب الهيئات الممولة تطلب وثائق مماثلة وإن كانت لها تسميات مختلفة.



يتم توثيق الآثار المحتملة لمشروع ما خلال مرحلة الاعداد من دورة المشروع.

وخلال هذه المرحلة يتم تصنيف المشاريع حسب درجة المخاطر على المجتمعات المحلية (عالية، متوسطة، او منخفضة)، ويكون ذلك بناء على تقييم الحكومة او الوكالة الممولة للمشروع.

مشاريع تكون عادة ذات مخاطر عالية



مشاريع تكون عادة ذات مخاطر منخفضة



اتفقت أنا وزملائي في المجموعة على قراءة كل الوثائق التي يمكن أن نجدها عن هذا المشروع. قمنا أولاً بعمل حصر للوثائق المتوفرة وتقسيم الوثائق بيننا مع مراعاة الإمكانيات والخبرات الخاصة لكل منا سواء الخاصة باللغة، أو بقراءة وفهم وثائق تقنية، أو إمكانية الحصول على مساعدة في فهمها. إجتماعنا بعد انتهائنا من الاطلاع على هذه الوثائق حتى نتبادل ما عرفناه من تفاصيل هذا المشروع. وكانت هذه أهم المعلومات التي جمعناها:

- عرفنا أسماء ومناصب المسؤولين عن تنفيذ المشروع في وزارة التعليم والبنك الدولي والإدارة المحلية وشركة المقاولات، وكذلك طرق التواصل معهم.
- هذا المشروع هو ضمن قرض كبير من البنك الدولي للحكومة لتطوير المدارس الابتدائية في خمس من محافظات جنوب مصر منها المحافظة التي تقع فيها مدينتنا الصغيرة.
- تم الإنتهاء من مرحلة الإعداد ومن المنتظر البدء في التنفيذ قريباً.
- تشير الوثائق إلى أنه قد تم إجراء مشاورات مع المجتمعات المحلية في مناطق المشروع إلا أننا للأسف لم نسمع عنها وبالتالي لم نشارك بها، وبذلك خسرنا فرصة المشاركة في الإعداد ولكن هذا لا يعنى أننا لا نستطيع مراقبة ومتابعة التنفيذ حيث أننا حريصون على نجاح المشروع بأقل الأضرار.
- سيتم بناء عدد إضافي من الفصول في المدرسة، وتجديد الفصول الحالية، وتجديد الملعب، وطلاء المباني، وشراء أثاث جديد، وأجهزة كمبيوتر وأدوات معملية.
- من المتوقع أن تنتهي أعمال البناء أثناء الإجازة الصيفية.
- هناك بعض المخاطر المتوقعة مثل الأتربة المتصاعدة أثناء عمليات البناء والتي من الممكن أن تؤثر على الصحة وكذلك على الأراضي الزراعية المحيطة بالمدرسة:
- أعمال الحفر والبناء ستسبب في إعاقة المرور حول المدرسة مما سيؤثر على المحال التجارية الموجودة هناك.
- أعمال البناء قد تهدد سلامة أولادنا الذين اعتادوا أن يلعبوا في الشوارع المحيطة بالمدرسة.
- توافد عمال من خارج المدينة للإقامة بها أثناء أعمال البناء والترميم قد يشكل ضغطاً على الخدمات في المدينة وكذلك بعض الاشتباكات التي عادة ما تنتج من توافد غرباء عن المنطقة.
- في حالة ما إذا استمرت عمليات البناء أثناء العام الدراسي قد يؤثر هذا على سير العملية التعليمية وكذلك على سلامة أطفالنا داخل المدرسة.
- أعمال الترميم والتشطيبات خلال العام الدراسي ستؤثر أيضاً على العملية التعليمية وكذلك سلامة أبنائنا وبناتنا.

وثيقة وصف المشروع (Project Description Document-PDD)

يتم نشر هذه الوثيقة بعد الإنتهاء من مرحلة وضع فكرة المشروع. ويكون نشرها ايذاناً ببدء المرحلة التالية وهي مرحلة الإعداد والتقييم المسبق. توضح "وثيقة وصف المشروع" الجوانب العامة للمشروع مثل أهدافه، ونتائجه التنموية، ومكوناته، والسكان المستفيدين منه، وموقعه، وكلفته ومصادر التمويل المحتملة. وغالبا ما تتضمن هذه الوثيقة ملخص حول الآثار البيئية والاجتماعية المحتملة والمتعلقة بالمشروع. وقد تستخدم مختلف البلدان والجهات الممولة تسميات مختلفة لهذه الوثيقة. مثلا، تسمى هذه الوثيقة في البنك الدولي وثيقة معلومات المشروع (PID - Project Information Document) ويقوم البنك بنشرها باللغة العربية على موقعه الإلكتروني.

وثيقة التقييم الأولي للمشروع (Project Apraisal Document- PAD)

كما أن وثيقة معلومات المشروع يتم نشرها بعد الانتهاء من مرحلة وضع الفكرة وإيدانا ببدء مرحلة الاعداد، فإن وثيقة التقييم الأولي للمشروع يتم نشرها بعد الانتهاء من مرحلة الاعداد. فهذه الوثيقة تحتوي على كل النتائج التي خلصت إليها كل الدراسات والتقييمات التي تمت خلال مرحلة الإعداد. هذه هي الوثيقة النهائية التي يتم تقديمها لمتخذي القرار في الجهات الممولة حتى يتمكنوا من اتخاذ القرار المناسب سواء بالموافقة على أو برفض تمويل المشروع. وتنطبق سياسات الإفصاح عن المعلومات الخاصة بالجهات الممولة على هذه الوثيقة. وبحسب سياسة البنك الدولي يتم نشرها أيضا باللغة العربية على موقع البنك الإلكتروني.

وثيقة تقييم الأثر البيئي والاجتماعي (Environmental and Social Impact Assessment- ESIA)

هذه الوثيقة في غاية الأهمية، فهي من أفضل المصادر للمعلومات عن المشروع لأنها توفر التفاصيل حول آثار المشروع والبدائل المحتملة. ويتم إعداد هذه الوثيقة خلال مرحلة الإعداد للمشروع، وقد تكون الوثيقة تحت أسماء مختلفة مثل تقييم الأثر البيئي (Environmental Impact Assessment- EIA)، مراجعة بيئية واجتماعية (Environmental and Social Review-ESR)، دراسة بيئية أولية (Initial Environmental Examination- IEE).

تحتوي هذه الوثيقة على المعلومات الآتية:

وصف مفصل للمنطقة التي سيؤثر عليها المشروع، بما في ذلك أي مرافق مرتبطة بها أو استثمارات خارج نطاق موقع المشروع (مثلا خطوط الأنابيب، والطرق، ومحطات الطاقة، وإمدادات المياه، والسكن للعمال في المشروع، والمواد الخام، ومرافق التخزين)؛ معلومات أساسية حول الظروف المادية والبيولوجية والاجتماعية والاقتصادية قبل البدء بالمشروع؛ تفاصيل حول آثار المشروع المباشرة وغير المباشرة على الناس والحيوانات والأرض والمياه وجودة الهواء.

فيما يلي بعض الأمثلة عن هذه الآثار:

- نزوح السكان،
- فقدان سبل العيش التقليدية،
- تحويل مجاري الأنهار،
- فقدان الموائل الطبيعية،
- أضرار قد تلحق بمواقع تاريخية وذات أهمية دينية،
- مقارنة المشروع المقترح ببدائل تم اقتراحها، بما في ذلك مواقع بديلة للمشروع او عدم تنفيذ المشروع،
- تحليل التكاليف والفوائد،
- إجراءات وميزانية مقترحة للتخفيف من الآثار السلبية المحتملة للمشروع ومراقبتها،



فقدان الموائل الطبيعية



تحويل الأنهار



نزوح السكان



فقدان سبل العيش التقليدية

خطة تخفيف الآثار (خطة العمل)

من بعد تقييم الأثر البيئي والاجتماعي، يتم إعداد ما يسمى بخطة تخفيف الآثار أو خطط العمل. وهذه الوثائق في غاية الأهمية لأنها تقترح طريقة أسلم وأقل ضرراً لتنفيذ المشروع، وتقدم إجراءات يمكن تطبيقها للتخفيف من الآثار السلبية المحتملة من المشروع، والتي تم رصدها في تقييم الأثر البيئي والاجتماعي. وتتضمن هذه الوثائق أيضاً اقتراحات حول إجراءات للمراقبة لضمان التنفيذ حسب الخطط الموضوعة. معظم البلدان لديها قوانين تلزم بإعداد تقييم للآثار البيئية والاجتماعية وخطط للتخفيف من آثار المشاريع. ويستغرق عادة إعداد هذه الوثائق مدة سنة أو أكثر لأنها يجب أن تأخذ في الاعتبار التغيرات الموسمية مثل تدفق الأنهار، وتنقل الشعوب البدوية، وأنماط التنقل عند الحيوانات والطيور، الخ.

كيف يمكن لمجموعة المراقبة المحلية المشاركة خلال مرحلة إعداد تقايم الآثار البيئية والاجتماعية وخطة تخفيف الآثار/خطة العمل؟

- حيث أن أغلب سياسات الجهات الممولة وكذلك القوانين المحلية تنص على ضرورة عقد مشاورات مع المجتمعات المحلية حول دراسات تقييم الأثر البيئي والاجتماعي (قد تُسمى أيضاً جلسات إستماع) فإن هذه الجلسات هي الفرصة المتاحة للمشاركة. ولكن هناك عدة شروط وإجراءات يجب توافرها حتى تكون هذه المشاركة فعالة. وهنا يأتي دور قيادات المجتمع المحلي، أو مجموعة الرقابة والمتابعة المحلية، أو أي شكل من أشكال المجتمع المدني في الضغط لضمان تنفيذ هذه الإجراءات بطريقة تجعل المشاورات حقيقية وفعالة. **هذه الإجراءات هي:**
- أن يتم الإعلان عن هذه الجلسات وتوجيه دعوة عامة قبل عقدها بوقت كاف وبطريقة تضمن إعلام أكبر عدد ممكن خاصة من أفراد المجتمع المحلي عن هذه الجلسات؛
- أن يتم إتاحة مسودة الوثائق موضوع الجلسات بلغة مفهومة والإعلان عنها وعن طريقة الحصول عليها قبل عقد الجلسات بوقت كاف؛
- أن يتم عقد الجلسات في وقت ملائم وفي مكان آمن وسهل الوصول إليه لكل فئات المجتمع؛
- أن يتم توضيح الآلية التي سيتم بها أخذ آراء المشاركين في الاعتبار عند صياغة الوثيقة النهائية وتوضيح كيف سيتم إعلامهم بالتغيرات التي ستطرأ على الصياغة النهائية ومسبباتها.
- أن يتم ضمان مشاركة المواطنين المتأثرين أو من يمثلونهم في المشاورات وضمان أخذ مخاوفهم وأرائهم في الاعتبار.



أمثلة لخطط تخفيف الآثار/ خطط العمل

تتنوع هذه الخطط، كما سبق التوضيح، حسب المخاطر التي تم رصدها أثناء تقييم الأثر البيئي والاجتماعي، وأيضا حسب القوانين والسياسات التي تحكم أي مشروع سواء من قبل الدولة المنفذة أو الجهة الممولة. فقد تشمل هذه الخطط خطة إعادة التوطين (سيتم تناولها بالتفصيل لاحقا)؛ وخطة السكان الأصليين إذا كان المشروع يقع قرب أو داخل أراضي يقطنها سكان أصليين، وهم السكان الذين ترتبط حياتهم ارتباطاً وثيقاً بالأرض التي يتواجدون بها وتنطبق عليهم معايير خاصة معترف بها من الأمم المتحدة ويوجد أكثرهم في قارات آسيا، وإفريقيا، وأمريكا اللاتينية؛ وخطة إدارة البيئة عندما تكون المخاطر البيئية التي تم رصدها خطيرة وتحتاج إلى خطة خاصة لتفاديها أو التعامل معها.

خطة إعادة التوطين

عندما يقرر تقييم الأثر البيئي والاجتماعي أن هناك إمكانية أن يتم تهجير السكان من بيوتهم، أو المساس بسبل معيشتهم، من أجل تنفيذ المشروع، يتم إعداد خطة إعادة التوطين.

خطة إعادة التوطين هي وثيقة تتضمن خطة واضحة وإجراءات وميزانية لإعادة توطين السكان وتحديد المجتمعات المحلية المتأثرة وتعويضهم بطريقة مناسبة. تذكروا: بإمكان الأشخاص المهجّرين أو الذين ستتأثر سبل معيشتهم رفض العروض المقدمة من طرف الوكالات المنفذة للمشروع.

تتضمن خطة إعادة التوطين عادة:

- مسح تعدادي للأشخاص المهجّرين أو الذين ستتأثر سبل معيشتهم
- تقييم لممتلكات الأشخاص المهجّرين أو الخسائر التي ستقع على هؤلاء الأشخاص
- تقييم مبدئي للأضرار التي قد تقع على، أو تؤثر على سبل معيشة، الذين لن يتم تهجيرهم من السكان واصحاب المحال التجارية او الورش أو المزارعين.. الخ والخطط الموضوعة لتلافي حدوثها.
- وصف للتعويضات
- توثيق للمشاورات مع الأشخاص المهجّرين أو المتأثرين حول البدائل الملائمة
- المسؤولية المؤسسية للتنفيذ وإجراءات تعويض المظالم

كيف يمكننا ان نشارك في خطة إعادة التوطين؟

من المفترض أن تعقد الهيئة المنفذة للمشروع مشاورات مع المجتمع الذي قد يكون عرضة لهذه المخاطر لمناقشة الخطة قبل الانتهاء من صياغتها. وكما ذكرنا من قبل هناك شروط وإجراءات يجب توافرها حتى تكون هذه المشاورات مثمرة وجادة.

وفيما يلي أهم النقاط التي يجب أن يتأكد الأشخاص من وجودها في الخطة بصورة مرضية لهم:

- خطط تجنب الأضرار على السكان وسبل معيشتهم وسلامتهم واضحة وقابلة للتنفيذ، وكذلك التعويضات المعروضة للأضرار التي يستحيل تجنبها مناسبة لحجم الأضرار.
- الخيارات بالنسبة لأماكن العيش الجديدة- يجب أن تكون الأماكن الجديدة حيث سيتم نقل الأشخاص ملائمة وآمنة ومتنوعة وأن توفر مساحة كافية تضمن خصوصية الأشخاص، وفرص الوصول إلى الخدمات الأساسية، وأن يكون هناك احترام لتقاليدهم وثقافتهم.
- اجراءات إعادة التأهيل- كيف سيتم حماية واسترجاع وتحسين سبل عيش الأشخاص المهجّرين.
- إجراءات وتفصيل متعلقة بالتعويضات- كيف سيتم تعويض الأشخاص المهجّرين عن الخسائر وتكاليف إعادة التوطين (يجب ألا يتحمل الأشخاص المهجّرين أي تكلفة متعلقة بعملية إعادة التوطين) أو التعويض عن الخسائر للأشخاص الذين لم يتم تهجيرهم ولكن تسبب المشروع في خسائر لهم.
- إجراءات الحماية للمجموعات المحرومة والضعيفة مثل كبار السن والأطفال والنساء، بالإضافة إلى الأشخاص ذوي الإعاقة والإشخاص الذين لا يمتلكون الأراضي او يفتقرون للأمن.
- خطة إعادة التوطين لا تميّز ضد الأشخاص حسب الانتماء العرقي، أوالدين أو النوع أو التوجه الجنسي أو أي سبب آخر.



يبرهن المثال التالي من الهند على أن عدم مشاركة المجتمع المحلي في خطة إعادة التوطين قد يؤدي إلى آثار سلبية خطيرة.

مشروع النقل الحضري في مومباي

قام البنك الدولي بتمويل مشروع النقل الحضري في مومباي (MUTP)، وهو مشروع تم تطويره لتحسين حركة المرور والنقل في منطقة مومباي الكبرى. من أكبر الآثار التي نتجت عن المشروع كانت إعادة توطين المجتمعات المحلية المحيطة بموقع بناء المشروع.

للأسف، كان لخطة إعادة التوطين التي وضعها البنك الدولي آثار كارثية على الكثير من الناس، خاصة على الأطفال من المجتمعات المحلية المحيطة بموقع المشروع. فنظرا لعدم وجود مدارس كافية بالقرب من مواقع إعادة التوطين، اضطر العديد من الأطفال إلى قطع مسافات طويلة للوصول إلى مدارس توفر خدمة تعليمية عالية الجودة. كما خلت مواقع إعادة التوطين بدرجة كبيرة من العيادات الصحية، وكان العنف متفشي. وبذلك، تكون خطة إعادة التوطين قد فشلت في الحفاظ على جودة الحياة وتحسينها للمجتمع المحلي المتأثر بالمشروع.



ما هي أهمية المشاركة في خطة إعادة التوطين؟
عندما تجري إعادة توطين الأشخاص، تكون أكبر صعوبة يواجهونها هي إعادة بناء حياتهم. إذا تسبب مشروع في إعادة توطين مجتمع محلي إلى مكان جديد، يجب ألا يؤثر ذلك سلبا على نوعية حياة المجتمع. فيجب أن يكون المجتمع قادر على العمل والوصول إلى الخدمات الأساسية والشعور بالأمان.

وحدة # ٣

عملية المراقبة والمتابعة

الآن وبعد تشكيل فريق المتابعة والحصول على المعلومات اللازمة وتحليلها ماذا سنتابع؟ وكيف سنسجل ونشر نتائج هذه المتابعة؟ ستجيب هذه الوحدة على هذه الأسئلة الهامة.

كل مشروع تنموي يتسبب بمجموعة من الآثار على المجتمعات المحلية سواء أثناء تنفيذه- وتنتهي بإنهاء التنفيذ- او كنتيجة لتنفيذه. وقد تناولت الوحدة السابقة كيفية الحصول على المعلومات من الوثائق العديدة لأي مشروع ونوعية المعلومات التي تحويها كل من هذه الوثائق. ومن المهم التأكيد على أن علينا الانتباه إلى آثار المشروع الأكثر أهمية بالنسبة لمجتمعاتنا عند قراءة الوثائق مثل تقييم الأثر البيئي أو سياسة إعادة التوطين وغيرها من خطط العمل.



وقد يكون من الصعب أن تتبع مجموعة المراقبة كل هذه الآثار ولذلك يكون من المهم أن تتفق المجموعة على الآثار التي تريد أن تتبعها. وقد يكون من المفيد أن تحكم عملية الاختيار هذه بعض المعايير يتفق عليها أعضاء الفريق مع الأخذ في الاعتبار قدراتهم ووسائل المتابعة المتوفرة لديهم. وقد يؤدي اختيارنا لمتابعة أحد الآثار إلى إدراج أعضاء آخرين تتوفر لديهم قدرات فهم ومتابعة هذا الأثر تحديداً.

بالنسبة لبعض المجتمعات، قد تكون أهم الآثار من حيث المراقبة هي تلك المتعلقة بإمدادات المياه او بنوعية الهواء. أما في مجتمعات أخرى فقد يتركز الاهتمام على مراقبة إجراءات السلامة أثناء عمليات الحفر أو البناء. قد تهتم مجتمعات أخرى بالإجراءات المتبعة مع السكان الذين سيتم إعادة توطينهم أو بكيفية التعامل مع الضوضاء التي تنتج أثناء عمليات التشييد. البعض أيضا قد يهتم بمتابعة ظروف العمل للعاملين في المشروع وكيفية تعاملهم مع أفراد المجتمع الذي يتم تنفيذ المشروع فيه.

هناك وسائل كثيرة تساعدنا على تحديد هذه الأولويات. وقد يكون التحديد سهلاً وواضحاً لأعضاء المجموعة، أو قد يتطلب الأمر إستطلاع آراء أفراد المجتمع عن طريق بحث ميداني بسيط.

مشروع توصيل الغاز إلى المنازل في جمهورية مصر

في عام ٢٠١٤ وافق البنك الدولي على قرض لجمهورية مصر العربية بقيمة ٥٠٠ مليون دولار أمريكي لتوصيل الغاز الطبيعي للمنازل في ١١ محافظة منها محافظة سوهاج. يتم تنفيذ المشروع في أربعة مراكز في المحافظة هي مركز سوهاج واخميم وساقلنة وطما. ومن المنتظر أن يتم ضم مراكز أخرى في المستقبل. قامت مؤسسة الجنوب للدراسات الاقتصادية والاجتماعية بإجراء مسح ميداني لمعرفة رأي السكان في المشروع وما إذا كانت هناك مشاكل يرغبون في تلافيها أثناء التنفيذ. شملت استمارة المسح الأسئلة الآتية:

- هل يلبي المشروع احتياج لدى السكان في المركز؟
- هل تم إخلاء لبعض المنازل؟ هل تم الإستحواذ على أراضي زراعية أو شرائها لإتمام عمليات الحفر؟ هل كان ثمن البيع مناسباً ومتوافقاً مع سعر السوق؟
- هل سعر الإشتراك بالخدمة هو السعر الذي تم الإعلان عنه لهم عند بداية المشروع؟
- هل تتسبب أعمال الحفر في أي مشاكل صحية أو أضرار بيئية؟
- هل هناك آلية لتقديم الشكاوي لدي الجهة المنفذة؟ وهل يتم التعامل مع الشكاوي بطريقة مرضية؟

تستعين جمعية وديان للتنمية الإجتماعية في عدن باليمن بالنموذج التالي لإستطلاع رأي المجتمع المحلي للتخطيط للمراقبة المجتمعية.

نموذج استمارة مراقبة (رأى المجتمع المحلي)

١- هل سمعت بمشروع الذي ينفذ في منطقتكم؟
لا

نعم (كيف سمعت به:)

٢- بشكل عام كيف تسير الإجراءات في تنفيذ المشروع؟
(راضي / غير راضي / غير متأكد)
إذا لديك أي ملاحظة يرجى ذكرها :

.....
.....
.....

٣- ماهي المشاكل التي تواجه المشروع من وجهة نظرك؟

.....
.....
.....

٤- ماهي الأولوية التي كان يجب معالجتها من قبل المشروع من وجهة نظرك؟

.....
.....
.....

٥- ماهي توقعاتك من المشروع؟

.....
.....



كانت صحة وسلامة أبنائنا وبناتنا أثناء عمليات البناء والترميم على قائمة اولويتنا. وبناء على ذلك تركز إهتمامنا على كيفية التعامل مع الأتربة ومخلفات البناء وكذلك إجراءات الأمن والسلامة التي سيتم إتباعها في موقع العمل. كنا ايضا مهتمين بأن المشروع سيتم تنفيذه كما هو مكتوب وأن المدرسة سيتم تطويرها وفق الخطة الموضوعة. أعجبنا الوصف المكتوب في المشروع للمدرسة بعد انتهاء التنفيذ وصممنا ان يحصل ابنائنا وبناتنا على هذه المدرسة كما هي موصوفة.

الآن وقد قمنا بتحديد الآثار التي نريد مراقبتها ومتابعتها أثناء تنفيذ المشروع، كيف سنجمع المعلومات عن تطور العمل فيما يخص التعامل مع هذه الآثار؟ يجب علينا أن نحدد مؤشرات نستطيع متابعتها.

فيما يلي بعض الأسئلة التي يمكن طرحها عند تصميم المؤشرات:

١. ماهو الأثر أو الجزئية التي نريد مراقبة ومتابعة تطورها خلال تنفيذ المشروع؟
٢. ما هي المعلومات التي نحتاج إليها للتحقق من أن التعامل مع الأثر الذي نهتم به يتم بشكل صحيح، أو غير صحيح؟
٣. كيف سنقوم بجمع المعلومات؟
٤. كم مرة ومتى نقوم بجمع المعلومات؟
٥. من سيقوم بجمع المعلومات؟

مجرد

وصف الفصل بأن الإضاءة فيه كافية هو وصف نوعي. ولكن من الممكن تحويله لوصف كمي عن طريق مساحة النوافذ بالنسبة لمساحة الفصل أو قوة الإضاءة لمساحة الفصل. تحويل المؤشر النوعي لمؤشر كمي يتطلب معرفة تقنية وكذلك من المهم لمجموعة المراقبة والمتابعة المحلية أن تتواصل مع هيئات وخبراء لمساعدتها في وضع المؤشرات.

عدد

الفصول ومساحتها هو مؤشر كمي.



ما هي المؤشرات؟

المؤشرات هي معايير نقيّم عن طريقها التقدم الذي تم إحرازه في موضوع أو قضية بعينها وذلك عن طريق مقارنة وضعها الراهن بالوضع الذي يجب أن تكون عليه. هي بالأساس أدلة أو علامات تشير إلى التغييرات التي تطرأ على الموضوع أو القضية التي نتابعها خلال مرحلة تنفيذ المشروع.

يوجد نوعان أساسيان من المؤشرات:

المؤشرات النوعية تمثل آراء أو أحكام أو تفسيرات أو مواقف أو أفكار الناس. بالتالي هي غير موضوعية ووصفية.

المؤشرات الكمية وتتضمن الأرقام، والقياسات الدقيقة، والنسب المئوية، والمعدلات، الخ؛ وهي بالأساس أدلة قابلة للعد. توفر هذه المؤشرات الأجوبة على أسئلة مثل "ما هي كمية..."، أو "ما هو عدد..."، أو "ما هي نسبة...".



المعلومات التي

حصلنا عليها عن المشروع تصف الصورة التي يجب أن تكون عليها المدرسة بعد إستكمال تطويرها. هذا الوصف يحدد عدد الفصول التي ستكون موجودة في المدرسة، ومساحتها، والإمكانات المتوفرة لها. وبالتالي المؤشر عند إنتهاء المشروع هو مقارنة عدد الفصول ومساحتها والإمكانات بما هو موجود في هذه الوثائق. طبعاً هذا مؤشر يتم قياسه بعد إنتهاء المشروع ولكن من الممكن متابعته طوال فترة التنفيذ..

من المهم أيضا عند تطوير المؤشرات أن نحدد خط الأساس وهو الحالة الموجودة قبل البدء في تنفيذ المشروع. تحديد خط الأساس يمكننا من مقارنة التغيرات خلال عملية التنفيذ بين الحالة الموجودة قبل بدء التنفيذ وحتى الوصول للحالة التي يجب أن يكون عليها الوضع بعد التنفيذ.

تقوم الوكالات المنفذة والممولة للمشروع غالبا بإدراج المعلومات المتعلقة بخطوط الأساس في وثائق المشروع التابعة لها، ولكن في بعض الأحيان لا توفر هذه المعلومات صورة دقيقة لجميع جوانب الواقع على الأرض. وبحكم تواجد مجموعة المراقبة والمتابعة المحلية في المجتمع تكون في موضع متميز يمكنها من تحديد خطوط الأساس.

المعلومات المتعلقة بخطوط الأساس مفيدة جدا لمراقبة فعالية تنفيذ المشروع. فهي تتيح لنا المشاركة في المراحل الأولى من عملية التنفيذ، الأمر الذي سيساعدنا على مراقبة التأخيرات وفهم الجدول الزمني لاتمام المشروع بشكل أفضل.



كان من المهم أن نقوم بالحصول على معلومات وارقام عن الحوادث حول مبنى المدرسة قبل بداية عمليات البناء (خط الأساس) حتى نقارنها بالحوادث التي قد تقع اثناء التنفيذ فنعرف ان كان هناك زيادة في الحوادث ام لا وكذلك نعرف ان كانت اجراءات السلامة المتبعة كافية ومناسبة.



كيف يمكننا التحقق من مؤشراتنا؟

وسائل التحقق هي الطريقة التي من خلالها نقوم بجمع المعلومات المتعلقة بكل مؤشر. لكل مؤشر مجموعة من وسائل التحقق الخاصة به وكذلك مواعيد منتظمة للقيام بذلك تتماشى مع خطة العمل التي نتابع تنفيذها.

فيما يلي بعض الوسائل المختلفة للتحقق من المؤشرات:

- التقاط الصور لجوانب معينة من المشروع خلال الزيارات الميدانية إلى موقع المشروع والمناطق المجاورة المتأثرة به.



- تسجيل الإحداثيات الجغرافية على خريطة موقع المشروع والمناطق المتأثرة به خلال رحلتنا الميدانية.

- طلب تقارير المختبرات لمعرفة معدلات التلوث في المياه أو التربة ومقارنتها بالمعدلات قبل البدء في تنفيذ المشروع (خط الأساس) أو بالمعدلات التي تم قياسها في المراحل السابقة (خط الأساس في كل مرحلة هو المعدلات في المرحلة السابقة وذلك لقياس تطور المشكلة). يمكن طلب هذه التقارير من خلال تقديم طلب رسمي للحصول على المعلومات من الوكالة المنفذة للمشروع.

- جمع عينات من المياه والتربة، وإقامة شراكة مع منظمة أو جامعة تكون قادرة على تحليل العينات.

- ومقارنة نتيجة التحليل أثناء التنفيذ مع نتيجة التحليل قبل بدء المشروع، أو مع نتيجة التحليل في المرحلة السابقة في التنفيذ.

- تطوير مجموعة من الإستيبيانات والدراسات الإستقصائية لجمع المعلومات خلال الزيارات الميدانية إلى موقع المشروع والمجتمعات المحيطة.

- طلب تقارير الإشراف من الوكالة المنفذة للمشروع وأيضا من المؤسسة الممولة ومقارنتها بما نراه في الواقع.

- طلب الاحصائيات من الوكالة الوطنية أو المنظمة المعنية التي تقوم بجمع هذا النوع من المعلومات في المنطقة.



المرفق رقم ثلاثة يوفر المزيد من النماذج للمؤشرات ووسائل التحقق المناسبة لأنواع مختلفة من المشروعات.

مشروع تينان في وادي القمر

تقدم عدد من سكان منطقة وادي القمر بالإسكندرية بتقديم شكوى لمكتب المحقق/المستشار لشؤون التقيد بالانظمة في تاريخ ٨ ابريل ٢٠١٥. هذا المكتب هو آلية التظلم المستقلة المعنية بالشكاوي من المتضررين من مشاريع تمويلها مؤسسة التمويل الدولية التابعة لمجموعة البنك الدولي. الشكوى كانت بخصوص الانبعاثات الضارة التي تؤثر عليهم صحيا والتي تنبعث من مصنع اسمنت تينان الذي تمتلك مؤسسة التمويل الدولية ١٥٪ من اسهمه. كانت سحب الدخان الأسود التي تنبعث من المصنع على فترات مختلفة هي المؤشر على صحة شكاوهم. وقد أرفق السكان مع شكاوهم صورا لهذه السحب السوداء كوسيلة تحقق.



Wadi Al Qamar near Alexandria, Egypt. Photo. © <http://bit.ly/2aHaT3J>

رسالة مرفقة لتقرير المراقبة والمتابعة المجتمعية

الى: مدير الإدارة التعليمية في المحافظة ومدير فريق التنفيذ بوزارة التربية والتعليم المصرية.
نسخة الى: مدير الفريق المسؤول عن المشروع والمستشار الاقليمي حول السياسات الحمايية في البنك الدولي
من: المجموعة المحلية لمراقبة ومتابعة تنفيذ مشروع تحديث المدرسة الابتدائية بمدينة ، مركز ،.....
محافظة.....
بخصوص: عمليات التشييد في المدرسة
التاريخ:.....
اعزائنا.....،

وفقا لسياسات البنك الدولي الخاصة بتلقى التقييمات من المواطنين التي تتيح وتنظم مشاركة المواطنين والمساءلة الاجتماعية حول المشاريع التنموية التي يتم تمويلها بقروض من البنك الدولي، نقدم اليكم تقرير المراقبة والمتابعة المرفق الخاص بمشروع تحديث المدرسة الابتدائية في مدينة.....
لقد قامت مجموعة المراقبة والمتابعة المحلية بتحليل وثائق المشروع ذات الصلة بما في ذلك تقييم الآثار البيئية والاجتماعية وخطط تخفيف الآثار الخاصة بها. نتيجة لهذا التحليل، قامت مجموعة الأتربة أثناء عمليات التشييد. وسائل التحقق بهدف تتبع تنفيذ الخطة الموضوعة للحد من تصاعد في الفترة من..... إلى.....، قامت مجموعة المتابعة بزيارة موقع المشروع و إجراء مقابلات مع بعض السكان في المبنى المجاور للمدرسة. كما قامت المجموعة أيضا بتسجيل ماشاهداتهم بالصور. (مرفق التقرير وإستمارات الإستبيان والصور المعضدة له)
بالإضافة، تطلب مجموعة الرصد عقد لقاء معكم ومع فريقكم خلال الاسابيع القادمة لمناقشة هذه النتائج.
تفضلوا بقبول فائق الشكر لدعمكم.
مع اطيب تحياتنا،
(توقيعات اعضاء مجموعة المتابعة المحلية)

أكدت

لنا الوثائق التي أطلعنا عليها أن مخاوفنا كانت في محلها، وأن أعمال البناء والترميم في المدرسة ستثير الأتربة التي قد تهدد صحتنا، وصحة أبنائنا وبناتنا، وكذلك قد تهدد المحاصيل في الأراضي الزراعية المحيطة في المدرسة. علمنا أيضا أن من طرق التغلب على الأتربة ترطيب الأرض الترابية المحيطة بأعمال البناء مرتين في اليوم، وأن الخطة التي وضعها المقاول الذي سيقوم بتنفيذ المشروع تشمل أن تقوم عربة مياه (تنك) بزيارة الموقع مرتين يوميا في مواعيد محددة أطلعنا عليها. وقمنا بترتيب عملية المراقبة لهذا الموضوع.



بعد جمع كل المعلومات بمساعدة المؤشرات، من المهم تطوير نموذج محدد للإبلاغ عن نتائج نشاطات المراقبة والمتابعة. الهدف من النموذج هو ضمان الاتساق خاصة وأن خطة المتابعة تتضمن متابعة نفس المؤشرات على مراحل منتظمة أثناء التنفيذ وتقديم تقارير عنها بانتظام. هذا الاتساق يساعد المجموعة وكذلك المسؤولين الذين سيتم إرسال التقارير لهم على متابعة التطورات في هذه المؤشرات التي يشملها التقرير.

ويجب أن يكون نموذج التقرير واضحا ومترابيا، يحدد نوع المؤشر ووسائل التحقق ودرجة الالتزام بالمشروع وأي ملاحظات توضح سياق النشاط.

يجب أن تتضمن تقارير المراقبة المكونات التالية:

- رسالة مرفقة توفر تفسير للخلفية القانونية أو الشرعية التي تدعم نشاطات مجموعة المراقبة والمتابعة المحلية، ووثائق المشروع ذات الصلة التي تم تحليلها، والمؤشرات ووسائل التحقق منها، وأهداف المراقبة والمتابعة، تفسير مختصر للنشاطات التي تم تنفيذها للقيام بهذه المتابعة والتي تم على أساسها كتابة التقرير، وعدد مرات المتابعة خلال فترة التقرير. وستتناول الوحدة التالية أهمية هذه الرسالة وكيفية تحديد الأشخاص أو الجهات التي سيتم إرسال التقرير لهم.
- التقرير مع الملحقات المرفقة مثل الاستبيانات والدراسات الاستقصائية ونتائجها بالإضافة إلى المقابلات والصور.
- ملخص للنتائج يوضح نسبة التزام كل مؤشر تضمنه التقرير بالمعايير الموضوعة. يجب أن يكون لكل مؤشر تم تحديده خلال نشاط المراقبة ملخص خاص به.

تقرير المراقبة
التاريخ:
أسم الشخص الذي أعد التقرير:
فترة المتابعة: من إلى (إجمالي عدد أيام المتابعة 5 أيام - إجمالي عدد مرات الترطيب خلال هذه الأيام الخمس يفترض أن يكون 10 مرات)

ملحوظات	مستوى الإلتزام	وسيلة التحقق	المؤشر الذي تم متابعته	أجراءات التخفيف من مخاطر الأثرية المتصاعدة
<p>حضرت العربة إلى الموقع 7 مرات من العشر المخطط لها خلال الخمسة أيام. (الصور المرفقة من 1 إلى 10 تم التقاطها في المواعيد المحددة لوصول العربة)</p> <p>مرفق أيضا استمارتان من السكان في المبنى المجاور بها تاريخ وميعاد وصول العربة كل يوم</p>	<p>جيد: من 8 إلى 10 مرات متوسط: من 6 إلى 8 مرات ضعيف: اقل من 6 مرات</p> <p>متوسط</p>	<p>تصوير العربة في الموقع وظهور تاريخ وتوقيت التصوير على الصورة.</p> <p>وسؤال إثنين من السكان في المبنى المجاور لموقع البناء</p>	<p>حضور عربة المياه للموقع مرتين يوميا بانتظام في مواعيد محددة.</p>	<p>ترطيب الأرض الترابية مرتين يوميا أثناء عمليات البناء</p>
<p>رغم إن العربة حضرت 7 مرات من العشر إلا إنه لم يتم ترطيب الأرض كما يجب إلا خمس مرات من السبع.</p> <p>مرفق الصور من 17 إلى 23 الذين تم التقاط كل منها بعد نصف ساعة من حضور العربة في السبع المرات.</p> <p>مرفق أيضا استمارتان من السكان في المبنى المجاور لموقع البناء.</p>	<p>ضعيف</p>	<p>تصوير الأرض مبللة او جافة بعد نصف ساعة من وصول العربة في كل مرة من المرات التي حضرت فيها العربة للموقع. وتاريخ وتوقيت التصوير على كل صورة</p> <p>سؤال إثنين من السكان في المبنى المجاور لموقع البناء</p>	<p>الأرض مبللة بالمياه مرتين يوميا</p>	

مشروع الطريق بين اكسياماس وسان بويناڤنتورا في بوليفيا

في مايو ٢٠١١، وافق البنك الدولي على قرض بقيمة ١٢٩ مليون دولار لحكومة بوليفيا لتمويل مشروعات للطرق. وتضمن المشروع إعادة تأهيل الطريق القائم بين بلدي اكسياماس وسان بويناڤنتورا. كان تطوير هذا الطريق تلبية لطلب السكان في المنطقة الشمالية من بوليفيا ورغبتهم بتطوير الطرق بينهم وباقي المناطق في البلاد لتسهيل حصولهم على الخدمات العامة المتوفرة خارج منطقتهم. قام عدد من السكان في منطقة المشروع بتنظيم مجموعة للمراقبة والمتابعة المحلية حددت بعض المخاطر والمخاوف المحتملة أثناء التنفيذ، واجراءات تخفيف الآثار، والمؤشرات ووسائل التحقق التي يستخدموها لإعداد تقارير المراقبة كل ثلاثة أو أربعة أشهر.

كان العديد من افراد المجتمع قد عبروا عن قلقهم بالنسبة للأوضاع المعيشية للعمال الذين سيتم تسكينهم في المجتمع للقيام بأعمال البناء. وكانوا كذلك قد تلقوا وعودا بتوفير فرص عمل لهم في هذا المشروع. وقرروا ان يقوموا بمراقبة ومتابعة تنفيذ هذه الوعود.



نموذج لتقرير متابعة عن الإلتزام بمعايير العمل
في مشروع الطرق في بوليفيا

تقرير المراقبة

التاريخ: 20 يوليو/تموز 2012

اسم الشخص الذي يقوم بالمراقبة : خوان كارلوس

إجراءات التخفيف من المخاطر والآثار المحتملة	مؤشر المراقبة	وسائل التحقق	ملتزم	ملتزم جزئياً	غير ملتزم	الملاحظات
تنص الخطة الموضوعية للتنفيذ على أن مقالو المشروع سيقوم بضمان تطبيق إجراءات السلامة أثناء عمليات البناء وتوفير مساكن مناسبة للعاملين بالمشروع.	العمال يرتدون عتاد ومعدات السلامة الملائمة	الصور مع التاريخ والوقت الذي تم فيه التصوير			X	قام الراصدون بزيارة إحدي مواقع البناء ولاحظوا أن معظم العمال لا يرتدون عتاد السلامة الملائمة (أنظر الصور المرفقة رقم 1 و2 و3 و4). وبمساءلتهم أجاب اثنان منهم بأن العمال لا يعلمون أنهم ملزمون بإرتدائها طوال الوقت أثناء العمل.
سكن العمال به صرف صحي ومجاري.	الإستبيانات والصور حول مساكن العمال والحمامات واماكن المعيشة			X		تنطبق الشروط اللازمة للسكن الملائم على إثنين من مخيمات العمال. لكن يفتقر المخيم الثالث لخدمات الصرف الصحي مما أجبر بعض العمال علي البحث عن مكان للسكن في قري مجاورة يقومون بتحمل نفقاتها بخلاف المتفق عليه مع المقاول. (مرفق الإستبيان رقم 1 الذي تم إجراؤه مع العمال والصور رقم 5 و6 و7 و8)
تنص خطة العمل على أن 50% من العمال والموظفين في المشروع سيكونوا من سكان المنطقة وأن 30% منهم سيكونوا من النساء.	عدد العمال من المنطقة ونسبتهم لإجمالي عدد العمال	دراسة استقصائية				قام الراصدون بإجراء إستبيان وتبين منه ان نسبة العمال من المنطقة اقل من 30% من إجمالي عدد العمال. وأن 3% منهم فقط
عددعاملات من المنطقة ونسبتهم لإجمالي عدد العمال من المنطقة	دراسة استقصائية					من النساء. (الإستبيان رقم 2)



وحدة #٤

التشبيك مع المعنيين

التشبيك مع المعنيين

في الوحدات السابقة:

- تعرفنا على دور مجموعة المراقبة والمتابعة المحلية، وكيف يتم تشكيلها،
- وتعرفنا على أهم الوثائق التي يجب الرجوع إليها والمعلومات التي ينبغي أن نحصل عليها،
- وحددنا القضايا التي سنهتم بمتابعتها وقمنا باختيار المؤشرات المناسبة وسائل التحقق ومتابعة هذه المؤشرات، وكذلك كيفية كتابة التقارير الدورية عن هذه المتابعة.

سنقوم خلال هذه الوحدة بالتعرف على كيفية تحديد الجهات والأشخاص الذين يجب أن يتلقوا هذا التقرير، وكذلك كل المعنيين الذين يجب أن نتواصل معهم.

ستجيب الوحدة على الأسئلة التالية:

- من هم المعنيون الذين يجب ان نتواصل معهم؟
- لماذا يجب ان نتواصل معهم؟
- كيف نحدددهم؟
- متى يجب ان نبدأ التواصل معهم؟

ولكن قبل أن نبدأ نريد التذكير ببعض النقاط التي أشرنا إليها في المقدمة.

فكما أوضحنا هذا الدليل يفترض أن أفراد المجتمع المحلي يرون أن هذا المشروع الذي يتابعون أنشطته يعمل لمصلحتهم وإنهم يريدون إنجاحه وتلافي بعض الأضرار التي قد تحدث أثناء التنفيذ. ندرك أن في أحيان كثيرة تكون المجتمعات غير راغبة في المشروع وترى أنه قد يضرهم وتكون مراقبتهم للمشروع بهدف تقديم شكوى أو اللجوء للقضاء (كما في حالة مشروع مصنع أسمنت تيتان الذي أشرنا له في الوحدة السابقة). نود هنا أن نؤكد أن تناولنا للمشاريع التي يرغب فيها المجتمع كمحور لهذا الدليل لا يقلل من شأن الجهود المجتمعية التي قد تكون ضد مشروع ما، لكن يعكس هذا الاختيار رغبتنا في تحديد الموضوع بصورة تسهل تتبع الدليل. بالطبع يمكن استخدام بعض الأدوات التي يغطيها هذا الدليل في مثل هذه الأحوال ولكن مع بعض التعديلات. من المهم أن نعيد التذكير بهذا المحور في بداية هذه الوحدة بالتحديد حيث أن الغرض من التعرف والتواصل مع المعنيين بمن فيهم المسؤولين عن المشروع - كما سيتم توضيحه في الوحدة- يكون في هذه الحالة بغرض تقديم المساعدة لإنجاح المشروع في إطار فرضية أن إنجاز المشروع بنجاح هو الهدف المشترك للجميع. وعلى العكس في حالة ما إذا كان المجتمع رافضا للمشروع فإن التعرف والتواصل مع الجهات المعنية يتم في إطار مختلف تماما وإن كانت بعض الآليات التي سيتم عرضها من الممكن أيضا إستخدامها في الحالة الثانية .



من هم المعنيون ولماذا يجب أن نتواصل معهم؟

بالطبع يعتبر كل أفراد المجتمع الذي سيتم تنفيذ المشروع فيه معنيين بمن فيهم المستفيدين من المشروع وكذلك الأفراد الذين قد يقع عليهم الضرر. وكسب تأييد هؤلاء الأفراد في مرحلة مبكرة يعطي مجموعة المراقبة والمتابعة شرعية أمام المسؤولين الذين سيتم تقديم تقارير المتابعة لهم أو مساءلتهم عن التقاعس عن تنفيذ الإجراءات اللازمة أثناء تنفيذ المشروع. قد يكون من المهم التواصل معهم في مرحلة مبكرة حتى نتأكد أننا نتابع قضايا تمهمهم. وفي أحيان كثيرة قد نحتاج إليهم حتى نشكل قوة ضغط على المسؤولين للاستجابة لطلباتنا وتنفيذ التغييرات المطلوبة في إجراءات تنفيذ المشروع.

هناك أيضا جهات ستكون داعمة لنا ومهمة لإمدادنا بالمعلومات وتحليلها وتقديم المعونة الفنية سواء لتنظيم عمل المجموعة وأنشطتها مع أفراد المجتمع، أو كيفية الوصول للوثائق والمعلومات، أو التواصل مع المسؤولين مثل منظمات المجتمع المدني، واتحادات العمال ومجالس أولياء الأمور أو أي تشكيل تنظيمي آخر بحسب طبيعة المشروع. هناك أيضا الأكاديميون الذين من الممكن أن يقدموا المساعدة في تحليل الوثائق التقنية وتحديد مؤشرات وأدوات التحقق. وبالطبع من المهم تحديد هذه الجهات والتواصل معها في مرحلة مبكرة.

قامت المجموعة

التي شكلناها لمتابعة ومراقبة مشروع تطوير المدرسة بطلب المساعدة من جمعية تنمية المجتمع المحلي التي أعمل بها. وساعدتنا الجمعية في الحصول على معلومات عن المشروع سواء عن طريق المواقع الإلكترونية المختلفة- للبنك الدولي والجهات المنفذة- أو بطلب الوثائق مباشرة من هذه الجهات.

لم تقتصر مساعدة الجمعية على ذلك بل قامت أيضا بمساعدتنا على التواصل مع بعض المؤسسات البحثية التي ساعدتنا في تحليل الوثائق الفنية للتعرف على تفاصيل الأضرار المحتمل حدوثها والإجراءات التي يجب اتباعها للحد من هذه الأضرار. ساعدتنا الجمعية أيضا على تصميم استمارة نستطلع بها رأي السكان المحيطين بمبنى المدرسة وكذلك رأي أولياء الأمور لمعرفة أهم القضايا التي يرغبون في متابعتها أثناء تنفيذ المشروع.



من المهم أيضا أن نحدد ونتواصل مع الجهات المسؤولة عن المشروع والتي تملك سلطة إحداث التغيير الذي نطالب به في إجراءات التنفيذ. فهذه السلطة الممنوحة لهم تضعهم أيضا في موضع المسؤولية والمساءلة في حالة تقاعسهم عن القيام بالتعهدات والخطط التي إلتزموا بها. ومن الطبيعي أن نتوقع ألا يكون الكثير من هذه الجهات داعما لجهود مجموعات المتابعة. وهنا يكون من المهم أن نعرف كيف سنوضح لهم دور المتابعة وأن نؤكد على الهدف المشترك وهو إنجاح المشروع.

من المفضل التواصل مع هؤلاء المسؤولين في مرحلة مبكرة من المتابعة لأسباب عديدة:

- نحتاج إلى الكثير من المعلومات والوثائق منهم.
- معرفتهم المبكرة بأننا سنقوم بالمتابعة تجعلهم حريصين بدرجة أكبر على تنفيذ الخطة الموضوعية لتجنب المساءلة في حالة رصد أي مخالفة.
- عند تقديم تقارير المتابعة لهم يكونون أكثر تقبلاً لها بناء على معرفتهم المسبقة بالمجموعة وبالعمل الذي تخطط له والهدف منه.
- التواصل معهم في مرحلة مبكرة وتحديد دور كل منهم يساعدنا في تحديد الجهات والأشخاص الذين يجب أن يتلقوا تقرير المتابعة وكيفية إرساله لهم.

شركة المقاولات

المؤسسة المالية

الوزارة



أعضاء المجلس المحلي

الجهات الرقابية الرسمية

الإدارة

المسؤولين والمعنيين

كيف نحدد هؤلاء المسؤولين؟

هم الأشخاص والجهات ذات التأثير على سير العمل في المشروع، والذين من شأنهم أن يربحوا أو يخسروا بطريقة ما نتيجة المراقبة. فهم على سبيل المثال: المسؤولون المنتخبون أو المعينون في المجالس المحلية، والجهات الممولة، والجهة الحكومية التي تشرف على تنفيذ المشروع، والمقاولون الذين تم التعاقد معهم لتنفيذ المشروع،.... الخ.

● من هي الجهة - والشخص المعني في هذه الجهة - التي تملك القدرة على اتخاذ القرار النهائي بالموافقة على تنفيذ الإجراءات التي تابعها ونطالب بها أو رفضها؟

● هل هو مدير فريق تنفيذ المشروع في الوزارة؟

● هل هو مدير فريق تنفيذ المشروع في المؤسسة المالية التي تقوم بتمويل المشروع؟

● هل هي الإدارة المحلية في المحافظة أو المدينة؟

● هل هو المدير في شركة المقاولات التي تم التعاقد معها لتنفيذ المشروع؟

● أم جميع المذكورين أعلاه؟

● ما هي الجهات - والأشخاص - الذين قد لا يملكون هذه السلطة ولكن يملكون شرعية متابعة الجهات المسؤولة ومحاسبتها؟

● هل هم أعضاء المجالس المحلية المنتخبة؟

● هل هي الجهات الرقابية الرسمية سواء في الدولة أو في الجهة الممولة؟

● كيف يمكننا التواصل مع هذه الجهات والأشخاص المعنيين بها؟ من يستطيع أن يسهل عملية التواصل؟ وهنا قد يأتي دور

التشبيك مع جهات داعمة تستطيع تسهيل هذا التواصل.

● ماهي مصالح هذه الجهات من تنفيذ المشروع وكيف نبني حاجتنا لكسب تأييدهم بناء على فهمنا لهذه المصالح ، أو على الأقل

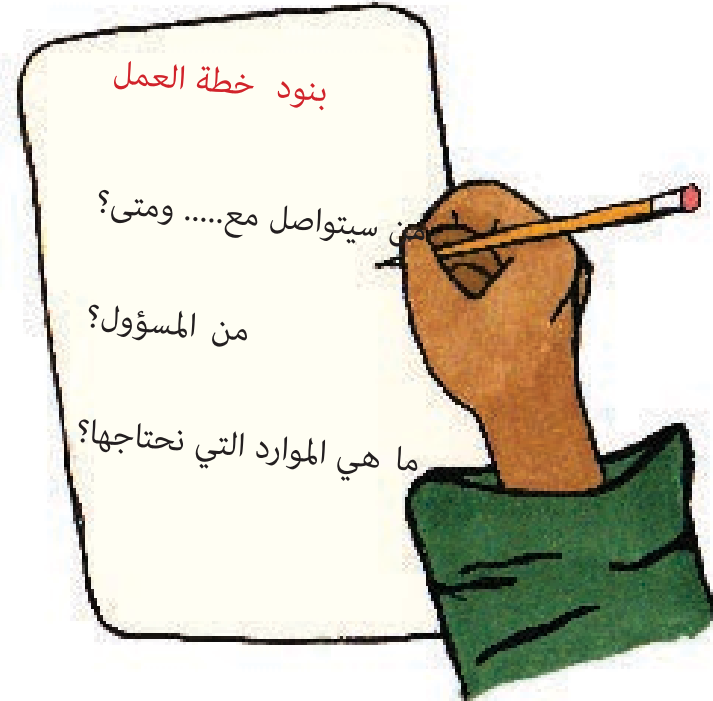
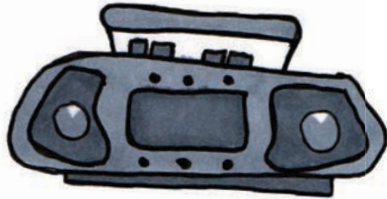
الحد من رفضهم لما نقوم به؟

إن الإجابة على هذه الأسئلة تساعد مجموعة المراقبة والمتابعة المحلية في وضع خطة للتواصل مع هذه الجهات وكسب تأييدها - أو على الأقل الحد من معاداتها - لأنشطة المجموعة.



عرفنا من الوثائق أن وزارة التربية والتعليم التزمت بتطبيق إجراءات الحد من الأضرار حسب المعايير التي وضعها البنك الدولي لتنفيذ أي مشروع يقوم بتمويله. وعرفنا أن هناك شخص مسؤول عن مراقبة تنفيذ هذه الالتزامات في البنك الدولي. وقمنا بالتواصل مع هذا الشخص وعرض فكرة فريق المتابعة والمراقبة المحلية عليه. ورحب بتلقى التقارير الدورية منا حيث أنها تضمن له مراقبة ومتابعة مستمرة للمشروع. كان علينا بعد ذلك ان نتواصل مع المسؤولين عن التنفيذ وهم مدير فريق التنفيذ في وزارة التربية والتعليم، والشخص المسؤول في مديرية التعليم في المحافظة والمسؤول عن المتابعة الميدانية لأعمال التنفيذ، ومدير شركة المقاولات التي تم التعاقد معها لتنفيذ المشروع، وأخيرا مدير التنفيذ في موقع المدرسة في المدينة. وكانت خطتنا للتواصل معهم هي أن نعتمد على المحاور الآتية:

- شرعية هذه المجموعة كممثل لأفراد المجتمع في متابعة التنفيذ
- رغبتنا في إتمام المشروع بنجاح وتفادي أي أضرار قد تحدث أثناء التنفيذ
- إن الهدف من التقارير التي سنقدمها هو إعطاء الفرصة لتلافي الأخطاء التي قد تحدث لأي سبب وليس لتصيد الأخطاء.



وحدة # ٥

متابعة نتائج عملية المراقبة و المتابعة

الآن وبعد أن قمنا بإعداد التقارير وإرسالها إلى المعنيين، بمن فيهم المسؤولين الذين يملكون سلطة إتخاذ القرارات اللازمة لتنفيذ التغييرات التي نطالب بها، لا ينتهي دورنا عند هذا الحد. تذكرنا أن الهدف لم يكن عملية المتابعة في حد ذاتها ولكن إحداث التغييرات وتصحيح الأخطاء التي نرصدها في عملية المراقبة والمتابعة. فلكي تؤدي تقارير المتابعة والمراقبة التي أعدناها إلى إحداث التغييرات التي نريدها في المشروع، علينا التأكد من أنّ صنّاع القرار - سواء في الهيئة الحكومية المسؤولة عن تنفيذ المشروع، أو شركة المقاولات التي تقوم بالتنفيذ، أو في المؤسسة التي تقوم بتمويل المشروع - يتلقون هذه التقارير بطريقة منتظمة ويتعاملون معها بجدية.

وستقوم هذه الوحدة بعرض للأساليب المختلفة التي من الممكن إتباعها لممارسة الضغوط على المسؤولين للتعامل مع التقارير التي يتلقونها بجدية.

وتجدر الإشارة هنا إلى أن الهيئات -سواء الحكومية المسؤولة عن التنفيذ، أو الدولية التي تقوم بالتمويل- لديها أنظمة وهياكل داخلية معينة بتلقي معلومات التقييم من المتأثرين أي مشروع والإستجابة لها. فالبنك الدولي على سبيل المثال قد إلتمز بأن تكون هناك آلية لتلقى التقييمات من المتأثرين في كل المشاريع الممولة من البنك الدولي بحلول عام 2018. وهناك كثير من الدول لديها أنظمة لتلقى هذه التقييمات. ولهذا من المهم أن يتضمن بحثنا عن المعلومات المتعلقة بالمشروع، بحثا عن كل الآليات المتوفرة للمجتمعات والأفراد لتلقى التقييمات. في حالة عدم وجود هذه الآلية قد يكون علينا أن نقوم بحملة للمطالبة بها.

لكن وجود هذه الهياكل المختصة بتلقى التقارير لا يعنى عن تواصلنا مع المسؤولين كما ذكرنا في الوحدة السابقة. وإرسالنا للتقارير لهذه الهياكل لا يعنى عدم إرسالها للمسؤولين.



حيث
أن المشروع الذي نقوم
بمتابعته ممول من البنك الدولي فإن
البنك الدولي يلزم الجهة المنفذة بأن تكون هناك
آلية لتلقى التقييمات من المواطنين. وبالتالي كنا نرسل
تقارير المتابعة ليس فقط للمسؤولين عن التنفيذ
الذين كنا قد قمنا بالتنسيق معهم قبل البدء في
أنشطة المتابعة، ولكن أيضا لهذه الآلية.



وسواء كان تعاملنا مع هذه الهياكل أو مع المسؤولين بشكل مباشر، أو مع الأثنين معا، هناك بعض المعلومات المهمة التي يجب أن نحصل عليها مسبقا عن كيفية التعامل مع تقارير المتابعة والمراقبة التي سنقوم بتقديمها:

- كيف ومتى يتم تأكيد تلقي التقرير؟ من المهم أن يكون هذا التأكيد مكتوبا ومؤرخا.
- كيف ومتى يتم إبلاغنا بالقرارات التي تم إتخاذها بخصوص النتائج التي تم رصدها في التقرير؟



كان
اتفاقنا المسبق مع المسؤولين
هو أن نقوم بإرسال التقارير لهم عن طريق
البريد الإلكتروني (هذا يثبت إرسال التقرير وتاريخ
إرساله) وإتحم سيقومون بالرد علينا خلال
أسبوعين من تاريخ إرسال التقرير.



ولكن ماذا يحدث إذا لم نتلق إستجابة لنتائج التقرير؟ أو إذا ما كانت الإستجابة غير مرضية لنا؟ بالطبع هناك وسائل عدة تستطيع مجموعة المراقبة والمتابعة اللجوء إليها لممارسة الضغوط على صناع القرار. وتتضمن هذه الوسائل:



الاستفادة من الفرص
السياسية



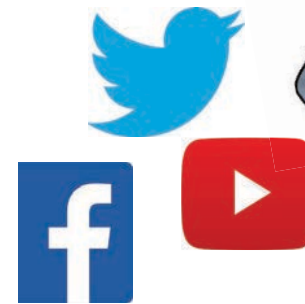
رفع دعوى قضائية



تقديم شكوى على مستوى
المشروع



تقديم شكوى الى
الجهة الممولة للمشروع



إطلاق حملة إعلامية





تضمنت

- خططنا بعض الإجراءات التي قمنا بها وقمنا أيضا بالإعلان عنها قبل البدء في أنشطة المراقبة. ومنها:
 - الاتصال بوسائل الإعلام قبل البدء في تنفيذ أنشطة المتابعة. ونشرت وسائل الإعلام خبراً عن تشكيل مجموعة المراقبة وأهدافها. هذا الاتصال المبكر كان مفيداً لنا في توصيل رسالة غير مباشرة للمسؤولين بأننا سنلجأ للإعلام في حالة عدم الإستجابة لنا بصورة مرضية.
 - التواصل مع القيادات السياسية التي كانت تعد للحملة الانتخابية على المستوى المحلي في المحافظة والمدينة. هذه القيادات كان يهمها أن تظهر بصورة الداعم لأنشطتنا.
 - علمنا من وثائق البنك الدولي أن هناك إلتزام من الجهة المنفذة للمشروع بتوفير آلية للمواطنين لتقديم الشكاوي على مستوى المشروع. وهي مختلفة عن آلية تقديم التقييمات. وأن آلية تقديم الشكاوي عليها أن تقدم تقريراً دورياً للبنك الدولي عن الشكاوي التي تتلقاها وكيفية التعامل معها. علمنا أيضاً أن هناك آليات أخرى لتقديم الشكاوي مباشرة للبنك الدولي بصفته الجهة الممولة للمشروع. وتعرفنا بالطبع أيضاً على القوانين الوطنية، وخاصة القوانين المتعلقة بالبيئة والصحة العامة، التي يجب أن تلتزم بها الجهة المنفذة في تنفيذ أي مشروع مماثل في البلد بصرف النظر عن مصدر التمويل. هذه المعرفة في حد ذاتها افادتنا في تواصلنا مع المسؤولين، حيث كان واضحاً لهم أننا نعرف حقوقنا ونعرف وسائل تقديم الشكاوي الرسمية في حالة عدم الإستجابة لمطالبنا أو التعامل معها بجدية وبصورة مرضية لنا.

هل سينتهي دور مجموعة المراقبة والمتابعة المحلية بعد انتهاء المشروع ونجاح مهمتنا في متابعة ومراقبة التنفيذ؟

بالطبع لا. فبعد الاحتفال مع كل المعنيين بنجاح عملية التنفيذ وتلافي الأضرار التي كنا قلقين من احتمال حدوثها، يكون من المهم تسجيل التجربة وبالأخص الدروس المستفادة منها، ونشر هذه المعلومات بطريقة مناسبة حتى تستفيد منها مجتمعات محلية أخرى.

المرفق ١: خريطة دورة المشروع في البنك الدولي

هذا الإطار هو عبارة عن استراتيجية لأنشطة البنك الدولي في البلد على مدى 4 إلى 6 سنوات، وهي مبنية بشكل كبير على: (1) خطة التنمية التي تضعها حكومة البلد، و (2) على دراسة تشخيصية يقوم البنك بإعدادها لكل الفرص والعوائق التي تساهم في، أو تحول دون، الحد من الفقر والمشاركة في النمو الإقتصادي في البلد. خلال عملية تطوير إطار الشراكة القطرية، يقوم فريق البنك بإجراء مشاورات مع كل المعنيين بما في ذلك القطاع الخاص والمجتمع المدني. ويقوم البنك بنشر وثيقة "إطار الشراكة القطرية" بعد الموافقة عليها من مجلس إدارة البنك، وكذلك نشر المسودات خلال مرحلة المشاورات.

إطار الشراكة القطرية

خلال هذه المرحلة، يقوم البنك والحكومة بمناقشة فكرة المشروع الجديد - الذي يجب ان يكون في متماشي مع إطار الشراكة القطرية. لا يتم توفير اي وثائق حول المشروع في هذه المرحلة. ويكون نشر "وثيقة معلومات المشروع" إيداناً بإنهاء هذه المرحلة والموافقة المبدئية على فكرة المشروع وبدء العمل في المرحلة التالية.

إعداد فكرة المشروع

التنفيذ والتقييم

الاعداد والتقييم الأولي

يقوم البنك الدولي بنشر تقارير دورية "تقرير أداء التنفيذ" عن تطور العمل في المشروع طوال فترة تنفيذه. وبإنهاء التنفيذ يقوم البنك بتقييم المشروع وأستخلاص الدروس المستفادة في وثيقة "تقرير إنجاز التنفيذ". ويتم الأخذ بكل التقارير التقييم النهائية لكل المشروعات التي تم تنفيذها خلال فترة إطار الشراكة القطرية عند الإعداد لإطار الشراكة الجديد.

تقوم الجهة المختصة في الحكومة بالتنسيق مع البنك الدولي بإعداد كل الدراسات اللازمة وتنظيم المشاورات بحسب سياسات البنك الدولي وإعداد الوثائق. تنتهي المرحلة بإعداد وثيقة شاملة "وثيقة التقييم الأولي للمشروع أو وثيقة البرنامج" هي التي يتم تقديمها لمجلس إدارة البنك للموافقة على تمويل المشروع المقترح.

المرفق ٢: السياسات ذات الصلة في المؤسسات المالية الدولية

سياسات الإفصاح عن المعلومات	آليات المحاسبة	السياسات الحماية البيئية/الاجتماعية	المؤسسات المالية الدولية
سياسة الإفصاح والوصول الى المعلومات http://www.afdb.org/fileadmin/uploads/afdb/Documents/Policy Documents/Bank Group Policy on Disclosure and Access to Information.pdf	آلية المراجعة المستقلة http://www.afdb.org/en/about-us/organisational-structure/independent-review-mechanism-irm	نظام السياسات الحماية المتكامل http://www.afdb.org/fileadmin/uploads/afdb/Documents/Policy Documents/December 2013 - AfDB%E2%80%99S Integrated Safeguards System Policy Statement and Operational Safeguards.pdf	بنك التنمية الأفريقي http://www.afdb.org/en/
الحصول على المعلومات https://policies.worldbank.org/sites/ppf3/PPFDocuments/Forms/DispPage.aspx?docid=3693	هيئة التفتيش http://ewebapps.worldbank.org/apps/ip/PanelInBrief/PNExternal Brochure Arabic.pdf	الاطار البيئي والاجتماعي http://consultations.worldbank.org/Data/hub/files/consultation-template/review-and-update-world-bank-safeguard-policies/ar/materials/the_esf_clean_final_for_public_disclosure_post_board_august_4.pdf	البنك الدولي http://www.albankaldawli.org/
سياسة الإفصاح عن المعلومات http://www.ifc.org/wps/wcm/connect/783ba380498009e5a83dfa336b93d75f/DisclosurePolicy%2Bclean%2BArabic.pdf?MOD=AJPERES	مكتب المحقق/المستشار المختص بالشكاوى المتعلقة بالتقيد بالانظمة http://www.cao-ombudsman.org/languages/arabic/	معايير الاداء http://www.ifc.org/wps/wcm/connect/c66b94004a5b57b39-0809f8969adcc27/PS_Arabic_2012_Full_Document.pdf?MOD=AJPERES	مؤسسة التمويل الدولية http://ifc.org
سياسة المعلومات العامة http://www.ebrd.com/what-we-do/strategies-and-policies/public-information-policy.html	آلية تقديم الشكاوى حول المشاريع http://www.ebrd.com/work-with-us/project-finance/project-complaint-mechanism.html	السياسة البيئية والاجتماعية http://www.ebrd.com/who-we-are/our-values/environmental-and-social-policy.html	البنك الاوروبي لاعادة الاعمار والتنمية http://www.ebrd.com
سياسة الشفافية التابعة لبنك الاستثمار الاوروبي http://www.eib.org/infocentre/publications/all/eib-group-transparency-policy.htm	آلية الشكاوى التابعة لبنك الاستثمار الاوروبي http://www.eib.org/about/accountability/complaints/	المبادئ والمعايير البيئية والاجتماعية http://www.eib.org/infocentre/publications/all/environmental-and-social-standards-overview.htm	بنك الاستثمار الاوروبي http://www.eib.org
-----	-----	-----	البنك الاسلامي للتنمية http://www.isdb.org/irj/portal/anonymous?guest_user=idb_ar
سياسة الشفافية ومذكرات المعلومات العامة https://www.imf.org/en/News/Articles/2015/pn05116/09/28/04/53	مكتب التقييم المستقل http://www.ieo-imf.org/ieo/pages/IEOHome.aspx	-----	صندوق النقد الدولي http://www.imf.org

المرفق ٣: نماذج للمؤشرات ووسائل التحقق منها

أ- أمثلة لمؤشرات ووسائل تحقق لجوانب بعينها قد تحدث أثناء تنفيذ المشروع ونود متابعة خطط التعامل معها أثناء التنفيذ. تنطبق على المشروعات في جميع القطاعات. في حالة إنطباقها على قطاعات بعينها كثر من غيرها سيتم الإشارة لهذه القطاعات في خانة "الملاحظات"

ملاحظات	وسائل التحقق			موضوع المتابعة أثناء تنفيذ في المشروع ومؤشراته: <u>العمل</u>		
	غيرها	الاستطلاعات/ الدراسات الاستقصائية	المقابلات	الصور	المؤشر	مجالات التأثير/المخاطر المحتملة
				x	العمال يرتدون معدات السلامة	ظروف العمل غير الآمنة
		x		x	عدد العمال الأطفال	توظيف الأطفال
		x	X		عدد العمال المحليين	توظيف العمال المحليين
		x	x		عدد العمال النساء	توظيف العمال النساء
		x	x	x	عدد العمال الاجانب	توظيف العمال الاجانب
	مواد التدريب	x	x		العمال الاجانب مدركين للثقافة المحلية وكيفية التفاعل مع المجتمعات المحلية	
	احداثيات الموقع حسب نظام تحديد المواقع			x	يقع مخيم العمال على مسافة آمنة من المجتمع المحلي	ظروف معيشية آمنة للعمال
		x	x		يتم توفير السكن اللائق للعمال	
		x	x	x	مخيمات العمال فيها مرافق مناسبة للصرف الصحي	

ملاحظات	وسائل التحقق			موضوع المتابعة أثناء تنفيذ المشروع ومؤشراته: <u>التعامل مع المواد السامة</u>		
	غيرها	الاستطلاعات/ الدراسات الاستقصائية	المقابلات	الصور	المؤشر	التأثيرات/المخاطر المحتملة
النفط والغاز والتعدين والزراعة	السير على طول خط الأنابيب والتقاط الصور لأي ضرر، والمسامير المفكوكة، وغيرها مع الإحداثيات حسب نظام تحديد المواقع			x	نوعية الأنابيب التي تم وضعها	الإدارة السليمة لخطوط الأنابيب والمواد السامة
	مواد التدريب	x	x		عدد الساعات التدريبية التي تم توفيرها الى المجتمع المحلي حول الشكل الصحيح لخطوط الأنابيب	
				x	الشاحنات التي تنقل المواد السامة عليها العلامات المناسبة	
	مواد التدريب	x	x		عدد الساعات التدريبية التي تم توفيرها الى المجتمع المحلي حول كيفية نقل المواد السامة من وإلى موقع المشروع	

ملاحظات	وسائل التحقق			موضوع المتابعة أثناء تنفيذ في المشروع ومؤشراته: <u>التنقيب السيزمي/التنقيب باستخدام الموجات الزلزالية</u>		
	غيرها	الاستطلاعات/ الدراسات الاستقصائية	المقابلات	الصور	المؤشر	مجالات التأثير/المخاطر المحتملة
النفط والغاز والتعدين	القيام بمسح لحجم المحاصيل بشكل خط الأساس الذي على اساسه يتم مقارنة حجم المحاصيل بعد عملية التنقيب.	x			حجم المحاصيل	التأثير على سبل العيش الزراعية او المحاصيل

ملاحظات	وسائل التحقق			موضوع المتابعة أثناء تنفيذ في المشروع ومؤشراته: <u>مصادرة الاراضى (اعادة التوطين)</u>		
	غيرها	الاستطلاعات/ الدراسات الاستقصائية	المقابلات	الصور	المؤشر	مجالات التأثير/المخاطر المحتملة
		x		x	السكن الملائم	اعادة التوطين في موقع ملائم
	تحاليل لجودة المياه في مواقع السكن	x		x	الوصول الى المياه النظيفة والصرف الصحي	
		x			عدد الاطفال الملتحقين بالمدارس	

ملاحظات	وسائل التحقق			موضوع المتابعة أثناء تنفيذ في المشروع ومؤشراته: <u>مصادرة الاراضي (التعويض)</u>		
	غيرها	الاستطلاعات/ الدراسات الاستقصائية	المقابلات	الصور	المؤشر	مجالات التأثير/المخاطر المحتملة
	تقييم مستقل لقيمة الارض مقارنة مع الثمن المدفوع للسكان المحليين	x			الثمن المدفوع للسكان المحليين	التقييم الصحيح للممتلكات والاراضي المصادرة وتوفير التعويضات المناسبة
	تقييم مستقل لقيمة الاشجار/ المحاصيل مقارنة مع الثمن المدفوع للسكان المحليين	x			قيمة التعويض الذي يتلقاه السكان للاشجار والمحاصيل	
	تقييم مستقل لوجود الممتلكات ذوات القيمة العالية وتقييم قيمتها مقارنة مع الثمن المدفوع الى السكان المحليين	x			اعتبار الممتلكات ذوات القيمة العالية مثل الذهب والنفط، الخ	

ملاحظات	وسائل التحقق			موضوع المتابعة أثناء تنفيذ في المشروع ومؤشراته: <u>مصادرة الاراضي (اعادة التأهيل)</u>		
	غيرها	الاستطلاعات/ الدراسات الاستقصائية	المقابلات	الصور	المؤشر	مجالات التأثير/المخاطر المحتملة
		x			دخل الاسرة قبل وبعد اعادة التوطين	استرجاع سبل العيش
		x			دخل النساء والمجموعات الهشة قبل وبعد اعادة التوطين	
		x			مساحة الاراضي القابلة للزراعة قبل وبعد اعادة التوطين	
		x			مصدر العيش قبل وبعد اعادة التوطين	
	معدل كمية الاسماك التي يتم صيدها، ومعدل حجم الاسماك	x	x	x	كمية ونوع وحجم الاسماك التي يتم صيدها	
		x			بيع الصيادون الاسماك التي يصطادونها في السوق باسعار مماثلة وخلال فترة زمنية مماثلة قبل وبعد اعادة التوطين	

ملاحظات	وسائل التحقق			موضوع المتابعة أثناء تنفيذ في المشروع ومؤشراته: التلوث أثناء عمليات البناء		
	غيرها	الاستطلاعات/ الدراسات الإستقصائية	المقايلات	الصور	المؤشر	مجالات التأثير/المخاطر المحتملة
الطرق	احصاء عدد الصهاريج			x	صهاريج المياه تبلل الطريق بشكل منتظم للتخفيف من الغبار	انبعاثات الغبار
				x	الشاحنات التي تنقل التراب تكون مغطاة	
		x	x		عدد الأشخاص المعرضين للغبار	
				X	التخزين والتخلص السليم من النفايات والملوثات مثل النفط	التخلص السليم من النفايات والملوثات
النفط والغاز والتعدين	البروتوكول المكتوب	x			توفر الشركة بالكتابة البروتوكول المتعلق بتنظيف التسرب	تسرب النفط/ المواد السامة
				x	حواجز فاصلة بين المواقع الصناعية والمساحات التابعة للمجتمع مثل المدارس	الضجيج
		x	x		والمنازه، الخ للتخفيف من الذبذبات عدد الأشخاص المعرضين للضجيج	
	فحص عينات من مصادر مختلفة مثل المجاري المائية والآبار بطريقة منتظمة	x				نوعية المياه الجوفية
الصيد والزراعة	معدل الدخل السنوي من صيد الأسماك قبل وبعد مشروع الزراعة، واحصاء عدد الاسماك في قسم معين من النهر لتحديد خط الاساس ومن ثم احصاء عدد الاسماك في اوقات محددة خلال تنفيذ وتشغيل مشروع الزراعة	x	x		عدد الاسماك الموجودة في مجرى النهر	تلوث المياه
الصيد والزراعة	معدل الدخل السنوي من صيد الاسماك قبل وبعد مشروع الزراعة	x	x		حجم ونوع الاسماك الموجودة في مجرى النهر	
				x		تلوث الهواء
	الفحوصات الطبية	X	x		ارتفاع نسبة المشاكل الصدرية والمتعلقة بالجهاز التنفسي في المجتمع المحلي	
	احصاء عدد المرات التي يتم فيها قطع المياه كل اسبوع				توفر المياه باستمرار	توفر المياه
	قياس معدل المياه في الآبار				مستوى المياه الجوفية	

ب- أمثلة لمؤشرات ووسائل تحقق لمخرجات المشروع (النتائج المقترحة في المشروع) ونود التحقق منها ومتابعتها. تنطبق على المشروعات في جميع القطاعات. في حالة إنطباقها على قطاعات بعينها كثر من غيرها سيتم الإشارة لهذه القطاعات في خانة "الملاحظات"

ملاحظات	وسائل التحقق				موضوع المتابعة للنتائج المتوقعة بعد تنفيذ المشروع		
	غيرها	الدراسات الإستقصائية	الاحداثيات حسب نظام تحديد المواقع (GPS)	الإستطلاعات	الصور	المؤشر	النتائج المقترحة للمشروع
	تسجيل قراءات عدادات المسافات		X		X	الطول الفعلي للطريق المعبدة بالكيلومتر	طول الطريق المقترح تعبدها بالكيلومتر
			X		X	الموقع الفعلي للطرق	الموقع المقترح للطرق
			X		X	عدد/ مساحة الامتيازات العقارية الفعلية	عدد/ مساحة الامتيازات المقترحة
			X		X	عدد الجسور التي تم بناؤها فعليا	عدد الجسور المقترح بناؤها
التعدين، والنفط والغاز			X		X	العدد الفعلي لانابيب التصريف	عدد انابيب التصريف المقترح انشاؤها حسب المعايير الملائمة
					X	جودة عملية الانشاء (ليس هناك تجميع للمياه ولا أثر للتآكل، الخ)	
الطرق، المشاريع الكهربائية			X		X	عرض مساحة الغابة التي تم قطعها على طول الطرقات فعليا	عرض مساحة الغابة المقترح قطعها على طول الطرقات
	تعيين الراصدين للتحقق من موقع انشاء البنية التحتية ومكان وضع الحدود حول المنطقة التي تم اخلاؤها للبنية التحتية		X		X	عدد/ مساحة الامتيازات العقارية الفعلية	عدد/ مساحة الامتيازات المقترحة
			X			النسبة الفعلية من الاراضي المستخدمة	نسبة الاراضي المقترح استخدامها للبنية التحتية
	طلب التقارير حول استخدام المياه من					كمية المياه التي تم استعمالها فعليا	كمية المياه المقترح استعمالها

الطرق، الزراعة، التعدين	بيانات احصاء السكان	x			نسبة الارتفاع في دخول أفراد المجتمع المحلي	تحسين الاقتصاد المحلي (+)
	البيانات الضريبية	x			المجتمع المحلي يتلقى جزء من الايرادات	
	بيانات احصاء السكان	x			نسبة الزيادة في فرص العمل	
	بيانات احصاء السكان	X			النساء يشاركون بطريقة اكبر في سوق العمل	
التعدين	البيانات الضريبية	X			نسبة الارتفاع في مدخول الضرائب للبلديات	
الطرق، التعدين	قطع مسافة الطريق إلى السوق وتسجيل الوقت الذي يستغرقه الوصول من النقطة "أ" إلى النقطة "ب"				الوقت الذي يستغرقه الوصول الى السوق قبل البناء/العمليات وبعدها	تحسين الوصول الى الاسواق (+)
الطرق		x			باستطاعة عدد اكبر من المنتجين أخذ السلع إلى السوق من دون دفع وسيط لنقل السلع	
الطرق		x			نمو في الاسواق المحلية	تحسين جودة السلع والخدمات المتوفرة محليا (+)
	تسجيل انواع المنتجات المتوفرة لدى البائعين المحليين				تنوع اكبر في السلع المتوفرة في الاسواق المحلية	
	تعيين راصدين لاحصاء عدد المركبات التجارية التي تمر عند نقطة محددة خلال فترة زمنية معينة وتسجيل المعلومات في دفتر				عدد المركبات التجارية في الخدمة	ارتفاع نسبة النقل التجاري (+)
	السجلات المدرسية	x			عدد الطلاب الجدد في المدرسة مقارنة مع المدرسين	
	السجلات الطبية				عدد المرضى الجدد في المستشفيات مقارنة مع العمال في المستشفى	تحسين قدرات البنية التحتية والخدمات الاجتماعية المحلية (+)
		x			وقت الانتظار للخدمات الطبية مقارنة مع خط الاساس قبل المشروع	
		x			قدرة البلدية على التعامل مع الارتفاع في نسبة السكان	

النفط والغاز			X		X	المواقع الفعلية لحفريات النفط والغاز	المواقع المقترحة لحفريات النفط والغاز
النفط والغاز		X		X		عدد ساعات انقطاع الكهرباء/ الحرارة/ الخ	الزيادة في الطاقة المتوفرة المقترحة
النفط والغاز			X		X	الموقع الفعلي للنانابيب	الموقع المقترح للنانابيب
المشاريع الكهرومائية	الخرائط التي تبين موقع خطوط الكهرباء		X		X	الموقع الفعلي لخطوط الكهرباء	الموقع المقترح لخطوط الكهرباء
الزراعة			X		X	الموقع الفعلي للاعمال الزراعية	الموقع المقترح للاعمال الزراعية
الزراعة			X		X	حجم وموقع الارض التي تم حجزها للمنتجين المحليين والزراعة التقليدية	حجم وموقع الارض المقترح حجزها للمنتجين المحليين والزراعة التقليدية
	طلب التقارير حول استخدام المياه من شركة الاعمال الزراعية وقياس تدفق النهر قبل وبعد بناء الاعمال الزراعية الضخمة					كمية المياه التي تم استخدامها فعليا	كمية المياه المقترح استخدامها للري والزراعة
		X		X		عدد الساعات التي ينقطع خلالها توفر المياه	
	بيانات احصاء السكان	X				عدد الاشخاص الذين يعتمدون على سبل العيش التقليدية	التغيرات في المعيشة (+/-)
	بيانات احصاء السكان	X				عدد الاشخاص الذين يعتمدون على سبل العيش البديلة	
الطرق	الالتحاق بالمدارس	X				نسبة الارتفاع في عدد الاطفال الملتحقين بالمدرسة	تحسين فرص حصول النساء والاطفال على الخدمات العامة (+)
الطرق، الزراعة	بيانات احصاء السكان	X				نسبة الارتفاع في فرص العمل المحلية للنساء	
الطرق	البيانات الضريبية	X				نسبة الارتفاع في فرص الوصول الى القروض للشركات الصغيرة	

أ. مشاركة المواطنين وتكنولوجيا المعلومات والاتصالات

العنوان والرابط	المؤلف	تفصيل
Let's Get Digital! 50 Tools for Online Public Engagement http://www.communitymatters.org/blog/let%E2%80%99s-get-digital-50-tools-online-public-engagement	Caitlyn Horose	قائمة بـ 50 اداة/تطبيقات الخ للمشاركة عبر الانترنت
Wondering what tool to use for a public engagement project? http://blog.openplans.org/2014/12/21299/	Jon Tehrani	قائمة بالادوات الالكترونية لمشاركة مجموعات المواطنين
7 Emerging Trends in Citizen Engagement: Using place as an enabler for successful citizen engagement https://www.esri.com/~media/Files/Pdfs/industries/gov20/pdfs/7-emerging-trends.pdf	ESRI	كيفية استخدام نظم المعلومات الجغرافية لمشاركة المواطنين بطريقة شفافة وتعاونية. كيفية استخدام الاطر الجغرافية من خلال التطبيقات المبنية على الخرائط على الانترنت. دورة مجانية يقدمها البنك الدولي على مدى 5 اسابيع حول مشاركة المواطنين وفضل الممارسات. تطرح الدورة الاسئلة التالية: هل اشرك المواطنين من شأنه ان يغير قواعد اللعبة بالنسبة الى التنمية؛ وما مدى فعالية التخطيط للأزمات ومبادرات تطوير الدساتير بناء على مدخلات المواطنين الجماعية، الخ.
Engaging Citizens: A Game Changer for Development? https://www.coursera.org/course/engagecitizen	World Bank	مجموعة موارد على الانترنت خاصة بالمشاركة العامة
Public Participation Guide: Internet Resources on Public Participation https://www.epa.gov/international-cooperation/public-participation-guide-internet-resources-public-participation	US EPA	يتضمن 10 مبادئ رئيسية للمشاركة وامثلة عن اهم الممارسات والاستراتيجيات.
Public Engagement: A Primer from Public Agenda http://www.publicagenda.org/files/public_engagement_primer.pdf	Center for Advances in Public Engagement	نموذج يحدد بعض الممارسات التي من شأنها دعم فهم المجتمعات للقضايا التي تؤثر عليها والعمليات التي تدعمها.
Functions and Processes for Community Intelligence http://www.co-intelligence.org/DD-CommunityIntelFunctions.html	The Co-Intelligence Institute	توفر هذه المنشورة بعض الاقتراحات حول كيفية تنظيم المشاورات والنشاطات التي تشرك المواطنين.
How to Consult with & Involve the Public https://www.epa.gov/sites/production/files/2015-09/documents/consult508.pdf	EPA	

العنوان والرابط

المؤلف

تفصيل

الجزء الرابع من هذا الدليل يناقش كيفية تنفيذ المشاركة ويبحث في مجموعة متنوعة من الأساليب التشاركية وكيف يمكن استخدامها. يتضمن الدليل تعريفات النتائج والمخرجات، الخ	Involve	People & Participation: How to put citizens at the heart of decision-making http://www.sharedpractice.org.uk/Downloads/involve_publication.pdf
هذه الوثيقة تابعة للبنك الدولي وتم اعدادها في منتصف التسعينات. الصفحات 67-73 مثيرة للاهتمام بشكل خاص وتتضمن وصف لسد كهرومائي في المكسيك وكيف عالج البنك الدولي مشاركة السكان المحليين وتوسط بين السكان والشركة.	World Bank	World Bank Participation Sourcebook http://www-wds.worldbank.org/external/default/WDSContentServer/WDSP/IB/1996/02/01/000009265_3961214175537/Rendered/PDF/multi_page.pdf
معلومات واداة مجانية تتضمن دليل مفصل حول الكفاءات الاساسية لبناء القدرات المجتمعية بما في ذلك كيفية القيام بتقييم للمجتمعات، واعداد خطة استراتيجية وتقييم البرامج.	Work Group for Community Health and Development at the University of Kansas	Community Toolbox ctb.ku.edu/en/learn-skill
يساعد المجتمعات المحلية على فهم تقاييم الآثار البيئية المتعلقة بالمناجم	Environmental Law Alliance Worldwide (ELAW)	Guidebook for Evaluating Mining Project EIAs http://www.elaw.org/mining-eia-guidebook
يمكنّ المواطنين والمجتمع المدني من تقديم التقييمات مباشرة الى الوكالات الحكومية المنفذة ومؤسسات الخدمات العامة المعنية بالمشاريع التي يمولها البنك الدولي.	World Bank- Soren Gigler International	On Track ICT- Enabled Citizen Feedback Loops http://www.slideshare.net/SorenGigler/on-track-ict-enabled-feedback-loop-march-2013?from_search=2
لا يركز هذا تحديدا على الرصد والتقييم ولكن يناقش مشاركة المواطنين بالنسبة الى حقوق الانسان والسياسات الحمائية الخاصة بالبنك الآسيوي للتنمية. الرابط الى اليمين يؤدي الى نص حيث يوجد رابط الى الوثيقة.	Accountability Project	A Community Action Guide to the Asian Development Bank: How to Use ADB Safeguard Policies to Protect your Human Rights https://medium.com/@accountability/an-action-guide-for-the-community-you-love-77e159e7f599#.34k18rbr4
يحدد بوضوح المخاطر المتعلقة بمشروع سد إنغا 3 والطرق المختلفة لحماية حقوق المجتمعات بالتركيز على اعادة التوطين والتعويض والنظر في المظالم.	International Rivers	African Dams, Rivers and Rights: A Guide for Communities to be Impacted by The Inga 3 Dam https://www.internationalrivers.org/files/attached-files/african

World Bank	يعرّف الرصد والتقييم التشاركي ومبادئه وأهميته	Participatory Monitoring and Evaluation http://web.worldbank.org/WBSITE/EXTERNAL/TOPICS/EXTSOCIALDEVELOPMENT/
World Bank	دليل تمهيدي حول الرصد والتقييم المحلي	Sleeping on our Own Mats: An Introductory guide to Community-Based Monitoring & Evaluation http://siteresources.worldbank.org/INTPCENG/214574-1116505633693/20509339/communitybased.pdf
World Bank	هذه الورقة تسلط الضوء على اهتمام البنك وانخراطه المتزايد بمبادرات المساءلة الاجتماعية. تحلل الورقة أيضا الروابط بين مفهوم المساءلة الاجتماعية وغيرها من القضايا الاساسية مثل الحوكمة والمساواة بين الجنسين والمشاركة والتمكين والحقوق.	Social Accountability: An Introduction to the Concept and Emerging Practice http://siteresources.worldbank.org/INTPCENG/214578-1116499844371/20524122/310420PAPER0So1ity0SDP0Civic0no1076.pdf
Insight Share	هذا عبارة عن فيديو بسيط يفسر ما هو "الفيديو التشاركي" ويصف كيفية تدريب المجتمعات على العمل سويا لتصوير افلام قصيرة.	What is Participatory Video? http://www.insightshare.org/watch/video/what-is-pv
Insight Share	InsightShare يوفر التدريب حول "الفيديو التشاركي" كأداة للرصد والتقييم. ويضيف الفيديو التشاركي قيمة الى عملية الرصد والتقييم، ويشجع التعلم التكراري ويستكشف البيانات النوعية التي غالبا لا يتم التقاطها عبر وسائل الرصد والتقييم التقليدية.	Participatory Video for Monitoring and Evaluation http://www.insightshare.org/engage/services/pv-monitoring
Superior Watershed Partnership and Land Trust	الصفحة الالكترونية لبرنامج SWP للرصد البيئي المحلي المستقل لمنجم ايجيل في ماركيت، ميشيغان.	Community Environmental Monitoring Program Independent Evaluation of the Eagle Mine in Marquette County http://swpcemp.org/
Superior Watershed Partnership and Land Trust	رسم بياني نموذجي للرصد المحلي لمنجم ايجيل ريو تنتو.	Monitoring Diagram_Community Environmental Monitoring of the Rio Tinto Eagle Mine http://swpcemp.org/wp-content/themes/cemp/pdfs/CEMP-Diagram.pdf

العنوان والرابط	المؤلف	تفصيل
Do You Need a CEMP? How Your Community and Your Company Can Design & Implement a Community Environmental Monitoring Program- May 2013 http://business-humanrights.org/sites/default/files/media/documents/how-to-design-implement-community-environmental-monitoring-pgm-pt-2.pdf	Peter Plastrik - Superior Watershed Partnership and Land Trust; Rio Tinto	هذا عبارة عن كتيب يفسر كيفية تصميم برنامج للرصد البيئي المجتمعي حيث يتشارك المجتمع المحلي مع شركة المناجم في عملية الرصد.
The 2002 User-Friendly Handbook for Project Evaluation http://www.nsf.gov/pubs/2002/nsf02057/start.htm	National Science Foundation	هذا كتيب اصدرته المؤسسة الوطنية للعلوم حول وسائل التقييم الكمية والنوعية.
M&E Fundamentals: A Self-Guided Minicourse http://www.cpc.unc.edu/measure/resources/training/materials/basic-me-concepts-portuguese/ME%20Fundamentals%20-%20MENTOR.pdf/view	Nina Frankel; MEASURE Evaluation; USAID	دورة مصغرة حول مبادئ الرصد والتقييم الخاصة بالبرامج، تستخدم كأمتلة البرامج المتعلقة بالسكان والصحة والتغذية. تعرّف عن المصطلحات العامة واهمية الرصد والتقييم لادارة البرنامج.
Scott Chaplowe on Fun and Games in M&E Trainings http://aea365.org/blog/scott-chaplowe-on-fun-and-games-in-me-trainings/	Posted by Susan Kistler in Collaborative, Participatory and Empowerment Evaluation, International and Cross-cultural Evaluation	مصادر ممتازة حول التدريبات المجتمعية.
Project/Programme Monitoring and Evaluation (M&E) Guide http://www.ifrc.org/Global/Publications/monitoring/IFRC-ME-Guide-8-2011.pd	IFRC	دليل حول الرصد والتقييم للمختصين.
Monitoring and Evaluation http://www.ifrc.org/en/who-we-are/performance-and-accountability/monitoring-and-evaluation/	IFRC	قائمة بالمصادر والتدريبات والدعم التقني الخاص بالرصد والتقييم.
Monitoring and Evaluation Manual http://www.fsnnetwork.org/sites/default/files/adra_me_manual.pdf	ADRA International; Technical Assistance to NGOs	دليل للموظفين التقنيين لمساعدتهم على تطوير واستخدام انظمة الرصد والتقييم للبرامج الكبيرة.

دليل تمهيدي حول الرصد والتقييم في سياق النظام المنطقي.	UNESCO	On Target: A Guide for Monitoring and Evaluating Community-Based Projects http://unesdoc.unesco.org/images/0018/001862/186231e.pdf
دليل ميداني حول الرصد والتقييم للمشاريع المحلية في قطاع البنية التحتية الخضراء.	JMU Centre for Public Health	Monitoring and Evaluation: A Guide for Community Projects http://www.cph.org.uk/wp-content/uploads/2013/02/Monitoring-and-evaluation-a-guide-for-community-projects.pdf
يوفر الارشادات حول التخطيط والتنفيذ لعملية التقييم.	Carter McNamara, MBA, PhD, Authenticity Consulting, LLC.	Basic Guide to Program Evaluation (Including Outcomes Evaluation) http://managementhelp.org/evaluation/program-evaluation-guide.htm#anchor1575679YBrowser.HTML\Shell\Open\Command
دورة متوفرة على الانترنت خاصة بموضوع التقييم وتتضمن المعلومات والامثلة واوراق العمل والروابط الى مصادر اخرى.	University of Wisconsin Extension	Program Development and Evaluation http://www.uwex.edu/ces/pdande/evaluation/index.html
يوفر 93 نشاط ومادة للمختصين الذين يعملون في البرامج المحلية لكي يستخدموها في عمليات بناء القدرات للأفراد والمجموعات والمنظمات بهدف تقييم النتائج.	University of Wisconsin Extension	Building capacity in evaluating outcomes: A teaching and facilitating resource for community-based programs and organizations http://www.uwex.edu/ces/pdande/evaluation/bceo/index.html
يفسر المبادئ والاهداف الاساسية للرصد والتقييم. وهو موجه اساسا للمختصين في مجال التنمية لكنه يتضمن تعريفات وتفسيرات مبسطة. مفيد للغاية: يتضمن تفسيرات ممتازة حول المدخلات والنتائج والمخرجات والنشاطات والمؤشرات ووسائل التحقق.	UNDP	Handbook on Planning, Monitoring and Evaluating for Development Results http://web.undp.org/evaluation/evaluations/handbook/english/documents/pme-handbook.pdf
دليل للمختصين في مجال التنمية حول كيفية جمع المعلومات لاساليب الرصد والتقييم المختلفة ونشرها.	The International Fund for Agricultural Development (IFAD)-UN	Annex D Methods for Monitoring and Evaluation https://www.ifad.org/documents/10180/401d829e-fa9e-4f74-9c88-49a7605f5994
مجموعة ادوات متوفرة على الانترنت تشكل موقع مركزي لتقييم مشاريع المشاركة المحلية المستدامة. توفر هذه الادوات ايضا مصادر حول كيفية اجراء تقييم للمشاريع التي تهدف الى تغيير السلوك.	Victorian Local Sustainability Accord	Evaluation Toolbox http://evaluationtoolbox.net.au/index.php?option=com_content&view=article&id=1&Itemid=162

الصفحة الالكترونية للمختصة في مجال الرصد والتقييم والتعلم آن-موراى براون تتضمن مقالاتها ومحاضراتها والادوات التي تستخدمها للتعليم.

Ann-Murray Brown

Ann-Murray Brown Monitoring,Evaluation and Learning Expert
<http://www.annmurraybrown.com/#!/blog/c1ejv/Page/1>

هذا المورد ذو اولوية عالية: مصدر ممتاز للنشاطات التي تهدف لتعليم الرصد والتقييم على المستوى المحلي.

Scott Chaplowe- IFRC
IUCN: The World

Scott Chaplowe on Fun and Games in M&E Trainings
<http://aea365.org/blog/scott-chaplowe-on-fun-and-games-in-me-trainings/>

دورة مصغرة للمختصين في مجال التنمية حول التخطيط والرصد والتقييم. الاجزاء 1 و4 و5 هي ذات الاكثر فائدة. تشكل هذه الوثيقة مثال جيد للدورات المصغرة التي تتضمن اجزاء تتناول مواضيع مختلفة، وايضا تعريفات جيدة ونماذج عن اوراق العمل. هذه الدورة موجهة للمختصين في مجال التنمية ليس للمجتمعات.

Conservation Union

Core Concepts in Planning, Monitoring and Evaluation (PM&E) of Projects in IUCN: An IUCN Training Course for Project Managers
<https://www.cbd.int/doc/pa/tools/Core%20concepts%20in%20planning,%20monitoring%20and%20evaluating%20projects.pdf>

المؤلف	العنوان والرابط
يناقش رصد المؤشرات وتصميمها واستخدامها بصورة عامة ويناقش ايضا مؤشرات تقنية محددة لمشاريع الطرق.	EU website Monitoring Indicators http://ec.europa.eu/development/body/theme/transport/guidelines/en/download/indrd.pdf
يعرّف المؤشرات وانواعها (مباشرة او غير مباشرة، كمية او نوعية)؛ والمدخلات والمخرجات والنتائج والآثار.	UNICEF M&E Training Resource posted by University of Washington Indicators: Definitions and Distinctions faculty.washington.edu/sparke/Indicators.doc
عرض باور بوينت حول كيفية تطوير نظام للرصد والتقييم . مفيد جدا: يوفر مؤشرات نموذجية محددة (مدخل، مخرج، نتيجة، أثر) لمشروع طريق. يتضمن ايضا فقرة حول المؤشرات الجندرية لمشروع طريق.	World Bank- Michael Bamberger Designing a Monitoring and Evaluation System for a Rural Travel and Transport Project siteresources.worldbank.org/INTGENDERTRANSPORT/.../mepres.ppt
يوفر المؤشرات النموذجية للرصد البيئي للمشاريع التنموية الكبيرة حسب القطاع	SIDA- Swedish International Development Agency Indicators for Environmental Monitoring in International Development Cooperation https://www.unpei.org/sites/default/files/PDF/PEMonitoring/Indicators-Env-Monitoring-IDC.pdf
يحدد منهجية لتطوير مؤشرات على مستوى موقع المشروع لرصد الآثار الايجابية والسلبية على التنوع البيولوجي.	The Energy & Biodiversity Initiative Biodiversity Indicators for Monitoring Impacts and Conservation Actions http://www.theebi.org/pdfs/indicators.pdf
يحدد مشاكل متعددة يمكن ان تتسبب بها الزراعة الصناعية على المزارعين الصغار.	Global Agriculture Industrial Agriculture and Small-scale Farming http://www.globalagriculture.org/report-topics/industrial-agriculture-and-small-scale-farming/industrial-agriculture-and-small-scale-farming.html
يحدد بوضوح المخاطر المتعلقة بمشروع سد إنغا 3 والطرق المختلفة لحماية حقوق المجتمعات بالتركيز على اعادة التوطين والتعويض والمظالم.	International Rivers African Dams, Rivers and Rights: A Guide for Communities to be Impacted by The Inga 3 Dam https://www.internationalrivers.org/files/attached-files/african_dams_rivers_and_rights_-_a_guide_for_communities_to_be_impacted_by_the_ing_a_3_dam_-_english.pdf
نقاط توضح كيف بإمكان المزارع الكبيرة معالجة الغبار الناتجة عن المشاريع والتأثيرات الصحية للغبار .	Santa Barbara County Air Pollution Control District Best Practices to Control Dust on Farmland http://www.ourair.org/wp-content/uploads/facts-ag-dust.pdf

Global Agriculture

Seeds and Patents on Life

<http://www.globalagriculture.org/report-topics/seeds-and-patents-on-life.html>

يحدد القضايا المتعلقة ببراءة الاختراع والبذور الزراعية وكيف يمكن للزراعة التجارية ان تؤثر على الحصول على البذور وبالتالي على الامن الغذائي .

Global Agriculture

Women in Agriculture

<http://www.globalagriculture.org/report-topics/women-in-agriculture/women-in-agriculture.html>

مناقشة حول دور المرأة في زراعة الكفاف ومكافحة الفقر والحاجة لتدريبها واشراكها في الزراعة الصناعية لتحسين مستويات الفقر

Northern Rivers

Soil Erosion Solutions Fact Sheet 2: Indicators of Erosion

قائمة بالمؤشرات المتعلقة بتآكل التربة
Catchment Management Authority

http://www.dpi.nsw.gov.au/_data/assets/pdf_file/0004/255154/fact-sheet-2-indicators-of-erosion.pdf



BANK INFORMATION CENTER

www.bankinformationcenter.org
MENAteam@bankinformationcenter.org